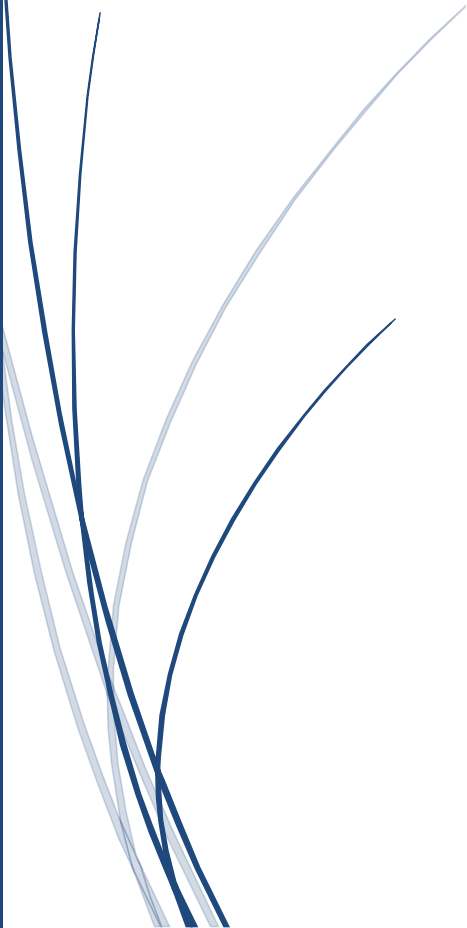




# 技术手册（草案）

中华人民共和国第十四届运动会排球项目



国家体育总局排球运动管理中心  
2021年3月

# 目录

(第1版, 3月28日更新)

<b>第一部分 竞赛规程</b> .....	1
中华人民共和国第十四届运动会竞赛规程总则.....	2
第十四届全国运动会排球项目竞赛规程.....	7
第十四届全国运动会排球项目体能测试方案.....	11
第十四届全国运动会排球成年组资格赛竞赛规程.....	24
第十四届全国运动会排球成年组 9-12 名决赛.....	27
竞赛规程.....	27
<b>第二部分 工作纪律及规定</b> .....	29
第十四届全国运动会运动员代表资格规定.....	30
体育总局办公厅关于配合做好全军专业体育力量调整改革工作的通知.....	31
第十四届全运会排球资格赛运动队疫情防控、赛风赛纪和反兴奋剂工作责任书.....	34
第十四届全运会排球资格赛技术官员疫情防控、廉洁自律和公正执裁承诺书.....	36
<b>第三部分 工作指南</b> .....	37
一、会议和活动指南.....	38
二、管理委员会职责.....	41
三、管理委员会临场代表职责.....	44
四、组委会/竞委会成员职责.....	46
五、裁判员.....	49
六、裁判工作指南.....	51
七、“鹰眼”挑战规则（试行）.....	60
八、赛区接待.....	63
九、安全保卫.....	64
十、医疗服务和药检.....	65
<b>第四部分 附件</b> .....	66
附件 1. 第十四届全运会排球资格赛赛前活动日程（原则）.....	67
附件 2. 组委会/竞委会工作机构表.....	68
附件 3. 组委会/竞委会竞赛机构.....	68
附件 4. 证件类别（参考）.....	69
附件 5. 技术会议议程（原则）.....	70

# **第一部分 竞赛规程**

# 中华人民共和国第十四届运动会竞赛规程总则

举办中华人民共和国第十四届运动会是为了贯彻落实党的十九大精神，坚持以人民为中心的发展思想，进一步深化体育改革，充分发挥全运会的多元功能和综合价值，服务奥运备战，培养和发现竞技体育人才，提升我国竞技体育综合实力和水平，为健康中国 and 体育强国建设做出新贡献。

## 一、竞赛项目

游泳（游泳、马拉松游泳、跳水、花样游泳、水球）、射箭、田径、羽毛球、篮球（五人制篮球、三人制篮球）、拳击、皮划艇（静水、激流回旋）、自行车（公路、场地、山地、小轮车）、马术（三项赛、盛装舞步、场地障碍）、击剑、足球、高尔夫球、体操（体操、蹦床、艺术体操）、手球、曲棍球、柔道、现代五项、赛艇、橄榄球（7人制橄榄球）、帆船、射击、乒乓球、跆拳道、网球、铁人三项、排球（排球、沙滩排球）、举重、摔跤（自由式、古典式）、棒垒球（棒球、垒球）、空手道、滑板、攀岩、冲浪、武术（套路、散打）。各竞赛项目小项设置详见《第十四届全国运动会项目设置》。

## 二、竞赛日期和地点

2021年在陕西省举行。

## 三、参加办法

### （一）参加单位

1. 省、自治区、直辖市、新疆生产建设兵团、解放军、行业体协为参赛单位。
2. 香港特别行政区、澳门特别行政区和台湾省参加办法另行确定。

### （二）报名和报项

1. 资格赛、决赛报名和报项在赛前30天进行，具体办法另行通知。
2. 通过资格赛达到决赛参赛标准的高等院校、俱乐部等社会各界人员以及华人、华侨可以单位或个人名义报名参加比赛，不组成代表团。
3. 两人及两人以上项目可以跨省、自治区、直辖市组合方式参加比赛，具体办法另定。

### （三）代表团官员

代表团官员（包括团长、副团长、团部官员和运动队官员）

的总数按照不超过参赛运动员总数 40%的比例确定，其中只有 1 名运动员的代表团，只能报 1 名官员。代表团团部官员的总数按照不超过本代表团官员总数 20%的比例确定。不足 1 人的均按四舍五入计算。同一名官员只能代表一个代表团报名。

每个代表团可报团长 1 人。运动员 4 至 50 人的，可报副团长 1 人；运动员 51 至 100 人的，可报副团长 2 人；此后运动员每增加 50 人，可增报副团长 1 人。每个代表团最多可报 5 名副团长。此外，代表团官员的具体分配由代表团自行确定。

代表团超编官员数量另行确定。

#### （四）报到和离会

各代表团团部人员在运动会开幕前 3 天报到，闭幕后 1 天离会。各代表团可在团部人员中明确 1-2 名联络员，其报到和离会时间另行确定。

各项目运动队在本项目比赛开始前 3 天报到，比赛结束后 1 天离会。个别项目按照单项竞赛规程规定，可以提前进行赛前场地适应性训练，组委会需按照规定提前免费开放比赛、训练场馆提供使用。

#### （五）相关费用

代表团正式报到至离会期间，组委会将负担各代表团正编人员的住宿、市内交通和伙食补助等费用，各代表团须按规定交纳一定数额的伙食费等（具体办法另定）。其它时间发生的上述费用由代表团自理。

### 四、运动员资格与审查

#### （一）运动员资格

1. 中华人民共和国公民；
2. 华人（已加入外国国籍的原中国公民及其外国籍后裔，中国公民的外国籍后裔）、华侨（定居在国外的中国公民）；
3. 经县级以上医务部门检查证明身体健康；
4. 须符合《全国运动员注册与交流管理办法》（体竞字〔2003〕82 号）、《第十四届全国运动会运动员代表资格规定》（体竞字〔2018〕128 号）和《体育总局办公厅关于第十四届全运会实施军地共同培养运动员相关政策的通知》（体竞字〔2018〕110 号）规定；
5. 须符合各项目竞赛规程和竞赛规则有关规定。

#### （二）资格审查

1. 国家体育总局将依据有关规定对运动员参赛资格进行审查，并采取公示等程序接受各参赛单位监督。各参赛单位可利用自查、互查和举报等形式，对运动员参赛资格进行审核与监督。

2. 运动员在参赛资格上经查证属实有违反规定的，单人项目取消本人参赛资格和比赛成绩；两人和两人以上项目取消全队参赛资格和比赛成绩。此外，还将根据参赛代表团赛风赛纪和反兴奋剂工作责任书及其它有关规定对相关责任人员和单位进行处罚。凡运动员（队）被取消参赛资格和比赛成绩的，已完成的比赛结果不再改变，其被取消的名次依次递补。

（三）香港特别行政区、澳门特别行政区和台湾省运动员参赛资格另行确定。

#### （四）特殊规定

运动员应服从国家队需要，参加奥运会资格赛、世界锦标赛或类似重大国际比赛的集训和参赛任务。因备战需要无法参加奥运会资格赛的运动员，经国家体育总局批准后可以参加决赛。

### 五、竞赛办法

（一）国家体育总局审定并公布各项目竞赛规程。

（二）比赛执行由国际单项体育组织或全国单项体育协会审定的竞赛规则。根据备战任务需要，将对部分项目竞赛办法进行完善，具体规定见相关项目竞赛规程。

（三）比赛使用由国际单项体育组织或全国单项体育协会认定的器材。

（四）各项目须通过资格赛确定决赛资格。资格赛可采用一次（场、站）或多次（场、站）比赛或积分赛的方式进行。各项目资格赛增加体能测试，作为获取决赛资格的入场券，具体办法见各项目竞赛规程。

（五）报名参赛单位不足6个的大项（分项）将取消设项；各项目决赛报名以及决赛前技术会议上确认报名不足6名（队）的小项将取消比赛。

（六）足球、篮球、排球（不含沙滩排球，下同）、手球、曲棍球项目分别录取8支队伍进入陕西省决赛阶段，棒球、水球、橄榄球项目分别录取6支队伍进入陕西省决赛阶段。参赛队伍数量不足录取名额的，按照实际参赛队伍数量录取。其它项目按照竞赛规程规定的录取标准或录取名额参加决赛。

（七）在全运会决赛中，除部分项目按照规则规定比赛名次

可以并列外，其它项目须排出单项名次，不得并列。

#### （八）特殊规定

陕西省可以不参加足球、篮球、排球、手球、曲棍球、棒垒球、水球、橄榄球项目的资格赛，直接参加陕西省决赛阶段的比赛。

### 六、奖励办法

（一）足球、篮球、排球、手球、曲棍球、棒垒球、水球、橄榄球项目奖励前12名。足球、篮球、排球、手球、曲棍球项目的第9名至12名和棒垒球、水球、橄榄球项目的第7名至12名须在各项目陕西省决赛阶段比赛开始前排定，具体办法按照各项目竞赛规程规定执行。参赛队伍数量不足奖励名额的，按照实际参赛队伍数量奖励；其它项目有11名（含）以上运动员（队）参加决赛的，奖励前8名；有8名至10名参加决赛的，奖励前6名；有6名至7名参加决赛的，奖励前3名。

（二）获得各项目比赛前3名的，分别颁发金、银、铜牌和奖励证书；获得其它名次者只颁发奖励证书。

（三）获得各项目比赛前3名运动员的教练员也分别颁发金、银、铜牌。

（四）华人华侨运动员参赛实施“一次比赛、两次排名”政策，即华人华侨参加的比赛结束后，根据成绩进行第一次排名，第十四届全国运动会现有参赛单位运动员进行第二次排名，华人华侨比赛名次与第二次排名相同名次并列，并予以公布。

（五）设“创世界纪录奖”和“体育道德风尚奖”，办法另定。

### 七、公布比赛成绩

比赛成绩包括各单项比赛结果，依据赛会竞赛日程每日公布比赛成绩。

### 八、技术官员

（一）资格赛的技术官员（含技术代表、仲裁和裁判员等）由国家体育总局各运动项目管理中心、改革试点项目协会选派；决赛的技术官员由国家体育总局各运动项目管理中心、改革试点项目协会提出建议名单，报国家体育总局批准确定。

（二）各项目技术官员在本项目比赛开始前4天报到，比赛结束后1天离会；因赛前工作需要提前报到的人员，须报国家体育总局批准。

(三) 技术官员正式报到至离会期间, 组委会将负担其食宿、差旅、市内交通、工作补贴等相关费用。

#### 九、兴奋剂和性别检查

(一) 兴奋剂检查和处罚按照国家体育总局、中国奥委会反兴奋剂委员会的有关规定执行。

(二) 性别检查将根据国际组织有关规定, 按照必需和必要的原则进行。已经获得国际奥委会医学委员会、国际单项体育组织或全国单项体育协会认可的医学部门出具女性证明书的运动员, 可予以免检。

#### 十、代表团团旗

各单位自备, 颜色自定, 规格为 2×3 米。团旗除标明规程规定的参加单位名称外, 不得出现其它标识。

十一、比赛服装要求按照各项目竞赛规程、规则及其它有关规定执行。

十二、国家体育总局将调整完善游泳等基础大项和集体球类项目相关政策措施, 具体规定另行发布。

十三、群众比赛项目方案另发。



# 第十四届全国运动会排球项目竞赛规程

## 一、竞赛项目

(一) 男子 (2 项) :

1. 成年组 (1999 年 1 月 1 日以后出生的运动员至少 4 人)
2. 20 岁以下组 (2001 年 1 月 1 日以后出生)

(二) 女子 (2 项) :

1. 成年组 (1999 年 1 月 1 日以后出生的运动员至少 4 人)
2. 19 岁以下组 (2002 年 1 月 1 日以后出生)

## 二、运动员资格

(一) 符合《第十四届全国运动会运动员代表资格规定》(体竞字〔2018〕128 号)的有关要求。

(二) 符合《体育总局办公厅关于印发中华人民共和国第十四届运动会竞赛规程总则的通知》(体竞字〔2019〕121 号)和《体育总局办公厅关于印发中华人民共和国第十四届运动会竞赛规程总则补充规定的通知》(体竞字〔2020〕168 号)的有关规定。

(三) 符合《体育总局办公厅关于配合做好全军专业体育力量调整改革工作的通知》(体竞字〔2020〕176 号)的有关规定。

(四) 参赛运动员必须在中国排球协会注册。

## 三、参加办法

(一) 本参加办法适用于资格赛和决赛。

(二) 人数规定: 每队领队 1 名、教练员 3 名 (教练员不得兼运动员)、医生 1 名、运动员 12 名。资格赛第一次报名时每队可报运动员 18 人, 决赛时报名人员必须在资格赛第一次报名的 18 人名单内。决赛官员报名按照《体育总局办公厅关于印发中华人民共和国第十四届运动会竞赛规程总则的通知》(体竞字〔2019〕121 号) 第三条第 (三) 项规定执行。

## 四、竞赛办法

(一) 资格赛

1. 报名单位 16 个以内 (含 16 个) 的小项分为两组进行资格赛, 报名单位超过 16 个的小项分为两组 (第一阶段每个组再分为两个小组) 进行资格赛。采用分组单循环赛制, “贝格尔编排法”编排。成年组依据 2020 年全国男、女排锦标赛名次排序、男子 20 岁以下组和女子 19 岁以下组依据第二届全国青年运动会排球决赛名次排序, 蛇形编排为 A、B 组, 资格赛东道主分别编为 A1

和 B1，然后 A、B 组同档（即 A1 和 B1、A2 和 B2 等依此类推）抽签决定最后分组。组内比赛序号由抽签决定。无上述比赛名次的队（包括香港和澳门特别行政区）如报名参赛，抽签决定分组。陕西队不参加资格赛抽签分组，直接参加决赛阶段比赛。

2. 如陕西队参加十四运决赛，获得资格赛 A、B 组第 1-3 名的队、获得 9-12 名决赛第 1 名的队和陕西队进入 1-8 名决赛。获得资格赛 A、B 组第 4 名及之后的队进入 9-12 名决赛，获得第 12 名之后的队成绩并列为第 13 名。

如陕西队不参加十四运决赛，获得资格赛 A、B 组第 1-4 名的队进入 1-8 名决赛，获得资格赛 A、B 组第 5 名及之后的队进入 9-12 名决赛，获得第 12 名之后的队成绩并列为第 13 名。

3. 资格赛分组抽签于 2021 年 3 月 5 日前完成，资格赛于 5 月 31 日前举行，9-12 名决赛于 4 月至 6 月举行，决赛抽签于 6 月举行。按照疫情防控常态化办赛要求，将在确保比赛安全的前提下选定资格赛和 9-12 名决赛的举办地点。

## （二）决赛

1-8 名决赛：8 支进入决赛的队伍抽签决定比赛序号，陕西队（如参赛）为 1 号，比赛分两个阶段进行：

第一阶段比赛采用“贝格尔编排法”单循环赛制决出比赛名次。获得第一阶段 5-8 名的队不再比赛，该阶段比赛名次为最终名次。

第二阶段半决赛和决赛，第一阶段 3、4 名的队伍抽签确定与第一阶段 1、2 名队伍的比赛对阵顺序；比赛负者进行三、四名决赛；比赛胜者进行冠亚军决赛。

## 五、积分排名办法

按照以下顺序进行排名：

1. 胜场。在同组比赛中获胜的比赛场次数，胜场多者排名在前。

2. 比赛积分。当两队或以上胜场相等时，比赛积分多者排名在前，积分办法如下：3:0 或 3:1 胜者积 3 分，3:2 胜者积 2 分，2:3 负者积 1 分，1:3 或 0:3 负者积 0 分；

3. 胜负局数比值（C 值）。当两队或两队以上比赛积分仍相等时，全部比赛胜局数与负局数比值大者排名在前；

4. 总得失分比值（Z 值），当两队或两队以上胜负局数比值（C 值）仍相等时，全部比赛得分值与失分值比值大者排名在前；

5. 当两队总得失分比值（Z 值）仍相等时，两队间比赛结果胜者排名在前。

## **六、竞赛规则、服装**

（一）竞赛规则：采用国际排联现行《排球竞赛规则》和《中国排球协会鹰眼辅助裁判系统使用规则》。

（二）比赛服装：各队运动员必须备三套以上（有深、浅色）统一比赛服和统一颜色的比赛袜子，上衣前后必须严格按照《排球竞赛规则》规定的尺寸，印制明显的号码和队长标志，并在报名表上注明服装颜色。领队、教练员、医生比赛时必须穿着统一服装参加比赛活动。不符合者不能参加比赛。资格赛时比赛服装广告参照中国排球超级联赛相关规定执行；决赛时比赛服装广告依据第十四届全国运动会的相关规定执行。

## **七、录取名次与奖励**

（一）决赛阶段比赛的录取名次和奖励按照《体育总局办公厅关于印发中华人民共和国第十四届运动会竞赛规程总则的通知》（体竞字〔2019〕121号）和《体育总局办公厅关于印发中华人民共和国第十四届运动会竞赛规程总则补充规定的通知》（体竞字〔2020〕168号）规定执行。

（二）设“体育道德风尚奖”。资格赛每个赛区男子、女子各评选1支队，每队运动员2名，裁判员2名，由资格赛赛区颁发证书。决赛评选办法按照第十四届全国运动会的相关规定执行。

## **八、报名和报到**

（一）资格赛赛前5天报到，赛后1天离会。

（二）决赛报名和报到按照《体育总局办公厅关于印发中华人民共和国第十四届运动会竞赛规程总则的通知》（体竞字〔2019〕121号）第三条第（二）、（四）项规定执行。

## **九、技术官员**

（一）每个赛区设管理委员会，人员组成和职责范围按《体育总局办公厅关于印发中华人民共和国第十四届运动会竞赛规程总则的通知》（体竞字〔2019〕121号）和《中国排球协会竞赛管理办法》的相关规定执行。

（二）资格赛的技术官员（含管理委员会和裁判员）由国家体育总局排球运动管理中心选派；决赛的技术官员由国家体育总局排球运动管理中心提出建议名单，报国家体育总局批准。裁判员不足名额，由各赛区选派。

(三) 技术官员名单另行通知。

## **十、体能测试**

(一) 资格赛赛前进行体能测试，达到体能测试准入标准的队获得参加资格赛资格。

(二) 体能测试项目（共5项）：30米跑（站立式起跑）、助跑摸高、半“米”字移动、正面双手实心球掷远（2kg）、男子1500米跑/女子800米跑。体能测试方案详见附件。

(三) 获得世界三大赛（奥运会、世界锦标赛、世界杯）冠军的国家女排运动员免于体能测试；香港特别行政区和澳门特别行政区运动员免于体能测试；国家女排现役运动员和参加亚排联2020东京男排资格赛的国家男排运动员因伤病原因不能参加体能测试的，需向排球中心提出申请并出具医疗部门证明，经排球中心批准后可免于参加体能测试。

## **十一、未尽事宜，另行通知。**

附件：第十四届全国运动会排球项目体能测试方案

附件

## 第十四届全国运动会排球项目体能测试方案

### 一、测试项目

速度类：30 米跑（站立式起跑）

弹跳力量类：助跑摸高

灵敏移动类：半“米”字移动

腰腹力量类：正面双手实心球掷远（2kg）

耐力类：男子 1500 米跑、女子 800 米跑。

### 二、成绩计算

综合考虑排球项目专项体能特点以及运动员伤病、年龄、场上位置等因素，采取“五选四”模式进行，具体为运动员在五个测试项中自行选择四项测试内容，个人成绩为四项测试得分之和。每项满分 100 分，总分 400 分。运动员四项总得分达到 240 分为及格。

## 男排体能评分标准

助跑摸高 (米)		半“米”字移动 (秒)		30米跑 (秒)		实心球掷远 (米)		1500米跑	
得分	成绩	得分	成绩	得分	成绩	得分	成绩	得分	成绩
100	3.60	100	14.50	100	3.90	100	15.00	100	4' 50''
99	3.59	99	14.55	99	3.92	99.5	14.95	99	4' 51''
						99	14.90		
98	3.58	98	14.60	98	3.94	98.5	14.85	98	4' 52''
						98	14.80		
97	3.57	97	14.65	97	3.96	97.5	14.75	97	4' 53''
						97	14.70		
96	3.56	96	14.70	96	3.98	96.5	14.65	96	4' 54''
						96	14.60		
95	3.55	95	14.75	95	4.00	95.5	14.55	95	4' 55''
						95	14.50		
94	3.54	94	14.80	94	4.02	94.5	14.45	94	4' 56''
						94	14.40		
93	3.53	93	14.85	93	4.04	93.5	14.35	93	4' 57''
						93	14.30		
92	3.52	92	14.90	92	4.06	92.5	14.25	92	4' 58''
						92	14.20		
91	3.51	91	14.95	91	4.08	91.5	14.15	91	4' 59''
						91	14.10		
90	3.50	90	15.00	90	4.10	90.5	14.05	90	5' 00''
						90	14.00		
89	3.49	89	15.05	89	4.12	89.5	13.95	89	5' 01''
						89	13.90		
88	3.48	88	15.10	88	4.14	88.5	13.85	88	5' 02''
						88	13.80		
87	3.47	87	15.15	87	4.16	87.5	13.75	87	5' 03''
						87	13.70		
86	3.46	86	15.20	86	4.18	86.5	13.65	86	5' 04''
						86	13.60		
85	3.45	85	15.25	85	4.20	85.5	13.55	85	5' 05''
						85	13.50		
84	3.44	84	15.30	84	4.22	84.5	13.45	84	5' 06''
						84	13.40		

助跑摸高 (米)		半“米”字移动 (秒)		30 米跑 (秒)		实心球掷远 (米)		1500 米跑	
得分	成绩	得分	成绩	得分	成绩	得分	成绩	得分	成绩
83	3.43	83	15.35	83	4.24	83.5	13.35	83	5' 07' '
						83	13.30		
82	3.42	82	15.40	82	4.26	82.5	13.25	82	5' 08' '
						82	13.20		
81	3.41	81	15.45	81	4.28	81.5	13.15	81	5' 09' '
						81	13.10		
80	3.40	80	15.50	80	4.30	80.5	13.05	80	5' 10' '
						80	13.00		
79	3.39	79	15.55	79	4.32	79.5	12.95	79	5' 11' '
						79	12.90		
78	3.38	78	15.60	78	4.34	78.5	12.85	78	5' 12' '
						78	12.80		
77	3.37	77	15.65	77	4.36	77.5	12.75	77	5' 13' '
						77	12.70		
76	3.36	76	15.70	76	4.38	76.5	12.65	76	5' 14' '
						76	12.60		
75	3.35	75	15.75	75	4.40	75.5	12.55	75	5' 15' '
						75	12.50		
74	3.34	74	15.80	74	4.42	74.5	12.45	74	5' 16' '
						74	12.40		
73	3.33	73	15.85	73	4.44	73.5	12.35	73	5' 17' '
						73	12.30		
72	3.32	72	15.90	72	4.46	72.5	12.25	72	5' 18' '
						72	12.20		
71	3.31	71	15.95	71	4.48	71.5	12.15	71	5' 19' '
						71	12.10		
70	3.30	70	16.00	70	4.50	70.5	12.05	70	5' 20' '
						70	12.00		
69	3.29	69	16.05	69	4.52	69.5	11.95	69	5' 21' '
						69	11.90		
68	3.28	68	16.10	68	4.54	68.5	11.85	68	5' 22' '
						68	11.80		
67	3.27	67	16.15	67	4.56	67.5	11.75	67	5' 23' '
						67	11.70		
66	3.26	66	16.20	66	4.58	66.5	11.65	66	5' 24' '
						66	11.60		

助跑摸高(米)		半“米”字移动(秒)		30米跑(秒)		实心球掷远(米)		1500米跑	
得分	成绩	得分	成绩	得分	成绩	得分	成绩	得分	成绩
65	3.25	65	16.25	65	4.60	65.5	11.55	65	5' 25' '
						65	11.50		
64	3.24	64	16.30	64	4.62	64.5	11.45	64	5' 26' '
						64	11.40		
63	3.23	63	16.35	63	4.64	63.5	11.35	63	5' 27' '
						63	11.30		
62	3.22	62	16.40	62	4.66	62.5	11.25	62	5' 28' '
						62	11.20		
61	3.21	61	16.45	61	4.68	61.5	11.15	61	5' 29' '
						61	11.10		
60	3.20	60	16.50	60	4.70	60.5	11.05	60	5' 30' '
						60	11.00		
59	3.19	59	16.55	59	4.72	59.5	10.95	59	5' 31' '
						59	10.90		
58	3.18	58	16.60	58	4.74	58.5	10.85	58	5' 32' '
						58	10.80		
57	3.17	57	16.65	57	4.76	57.5	10.75	57	5' 33' '
						57	10.70		
56	3.16	56	16.70	56	4.78	56.5	10.65	56	5' 34' '
						56	10.60		
55	3.15	55	16.75	55	4.80	55.5	10.55	55	5' 35' '
						55	10.50		
54	3.14	54	16.80	54	4.82	54.5	10.45	54	5' 36' '
						54	10.40		
53	3.13	53	16.85	53	4.84	53.5	10.35	53	5' 37' '
						53	10.30		
52	3.12	52	16.90	52	4.86	52.5	10.25	52	5' 38' '
						52	10.20		
51	3.11	51	16.95	51	4.88	51.5	10.15	51	5' 39' '
						51	10.10		
50	3.10	50	17.00	50	4.90	50.5	10.05	50	5' 40' '
						50	10.00		
49	3.09	49	17.05	49	4.92	49.5	9.95	49	5' 41' '
						49	9.90		
48	3.08	48	17.10	48	4.94	48.5	9.85	48	5' 42' '
						48	9.80		



助跑摸高(米)		半“米”字移动(秒)		30米跑(秒)		实心球掷远(米)		1500米跑	
得分	成绩	得分	成绩	得分	成绩	得分	成绩	得分	成绩
47	3.07	47	17.15	47	4.96	47.5	9.75	47	5' 43' '
						47	9.70		
46	3.06	46	17.20	46	4.98	46.5	9.65	46	5' 44' '
						46	9.60		
45	3.05	45	17.25	45	5.00	45.5	9.55	45	5' 45' '
						45	9.50		
44	3.04	44	17.30	44	5.02	44.5	9.45	44	5' 46' '
						44	9.40		
43	3.03	43	17.35	43	5.04	43.5	9.35	43	5' 47' '
						43	9.30		
42	3.02	42	17.40	42	5.06	42.5	9.25	42	5' 48' '
						42	9.20		
41	3.01	41	17.45	41	5.08	41.5	9.15	41	5' 49' '
						41	9.10		
40	3.00	40	17.50	40	5.10	40.5	9.05	40	5' 50' '
						40	9.00		
39	2.99	39	17.55	39	5.12	39.5	8.95	39	5' 51' '
						39	8.90		
38	2.98	38	17.60	38	5.14	38.5	8.85	38	5' 52' '
						38	8.80		
37	2.97	37	17.65	37	5.16	37.5	8.75	37	5' 53' '
						37	8.70		
36	2.96	36	17.70	36	5.18	36.5	8.65	36	5' 54' '
						36	8.60		
35	2.95	35	17.75	35	5.20	35.5	8.55	35	5' 55' '
						35	8.50		
34	2.94	34	17.80	34	5.22	34.5	8.45	34	5' 56' '
						34	8.40		
33	2.93	33	17.85	33	5.24	33.5	8.35	33	5' 57' '
						33	8.30		
32	2.92	32	17.90	32	5.26	32.5	8.25	32	5' 58' '
						32	8.20		
31	2.91	31	17.95	31	5.28	31.5	8.15	31	5' 59' '
						31	8.10		

助跑摸高 (米)		半“米”字移动 (秒)		30 米跑 (秒)		实心球掷远 (米)		1500 米跑	
得分	成绩	得分	成绩	得分	成绩	得分	成绩	得分	成绩
30	2.90	30	18.00	30	5.30	30.5	8.05	30	6' 00' '
						30	8.00		
29	2.89	29	18.05	29	5.32	29.5	7.95	29	6' 01' '
						29	7.90		
28	2.88	28	18.10	28	5.34	28.5	7.85	28	6' 02' '
						28	7.80		
27	2.87	27	18.15	27	5.36	27.5	7.75	27	6' 03' '
						27	7.70		
26	2.86	26	18.20	26	5.38	26.5	7.65	26	6' 04' '
						26	7.60		
25	2.85	25	18.25	25	5.40	25.5	7.55	25	6' 05' '
						25	7.50		
24	2.84	24	18.30	24	5.42	24.5	7.45	24	6' 06' '
						24	7.40		
23	2.83	23	18.35	23	5.44	23.5	7.35	23	6' 07' '
						23	7.30		
22	2.82	22	18.40	22	5.46	22.5	7.25	22	6' 08' '
						22	7.20		
21	2.81	21	18.45	21	5.48	21.5	7.15	21	6' 09' '
						21	7.10		
20	2.80	20	18.50	20	5.50	20.5	7.05	20	6' 10' '
						20	7.00		
19	2.79	19	18.55	19	5.52	19.5	6.95	19	6' 11' '
						19	6.90		
18	2.78	18	18.60	18	5.54	18.5	6.85	18	6' 12' '
						18	6.80		
17	2.77	17	18.65	17	5.56	17.5	6.75	17	6' 13' '
						17	6.70		
16	2.76	16	18.70	16	5.58	16.5	6.65	16	6' 14' '
						16	6.60		
15	2.75	15	18.75	15	5.60	15.5	6.55	15	6' 15' '
						15	6.50		
14	2.74	14	18.80	14	5.62	14.5	6.45	14	6' 16' '
						14	6.40		
13	2.73	13	18.85	13	5.64	13.5	6.35	13	6' 17' '
						13	6.30		
12	2.72	12	18.90	12	5.66	12.5	6.25	12	6' 18' '
						12	6.20		

助跑摸高 (米)		半“米”字移动 (秒)		30 米跑 (秒)		实心球掷远 (米)		1500 米跑	
得分	成绩	得分	成绩	得分	成绩	得分	成绩	得分	成绩
11	2.71	11	18.95	11	5.68	11.5	6.15	11	6' 19' '
						11	6.10		
10	2.70	10	19.00	10	5.70	10.5	6.05	10	6' 20' '
						10	6.00		
9	2.69	9	19.05	9	5.72	9	5.95	9	6' 21' '
8	2.68	8	19.10	8	5.74	8	5.90	8	6' 22' '
7	2.67	7	19.15	7	5.76	7	5.85	7	6' 23' '
6	2.66	6	19.20	6	5.78	6	5.80	6	6' 24' '
5	2.65	5	19.25	5	5.80	5	5.75	5	6' 25' '
4	2.64	4	19.30	4	5.82	4	5.70	4	6' 26' '
3	2.63	3	19.35	3	5.84	3	5.65	3	6' 27' '
2	2.62	2	19.40	2	5.86	2	5.60	2	6' 28' '
1	2.61	1	19.45	1	5.88	1	5.55	1	6' 29' '
0	2.60	0	19.50	0	5.90	0	5.50	0	6' 30' '

## 女排体能评分标准

助跑摸高 (米)		半“米”字移动 (秒)		30米跑 (秒)		实心球掷远 (米)		800米跑	
得分	成绩	得分	成绩	得分	成绩	得分	成绩	得分	成绩
100	3.20	100	15.50	100	4.30	100	12.00	100	2' 40''
99	3.19	99	15.55	99	4.32	99.5	11.95	99	2' 41''
						99	11.90		
98	3.18	98	15.60	98	4.34	98.5	11.85	98	2' 42''
						98	11.80		
97	3.17	97	15.65	97	4.36	97.5	11.75	97	2' 43''
						97	11.70		
96	3.16	96	15.70	96	4.38	96.5	11.65	96	2' 44''
						96	11.60		
95	3.15	95	15.75	95	4.40	95.5	11.55	95	2' 45''
						95	11.50		
94	3.14	94	15.80	94	4.42	94.5	11.45	94	2' 46''
						94	11.40		
93	3.13	93	15.85	93	4.44	93.5	11.35	93	2' 47''
						93	11.30		
92	3.12	92	15.90	92	4.46	92.5	11.25	92	2' 48''
						92	11.20		
91	3.11	91	15.95	91	4.48	91.5	11.15	91	2' 49''
						91	11.10		
90	3.10	90	16.00	90	4.50	90.5	11.05	90	2' 50''
						90	11.00		
89	3.09	89	16.05	89	4.52	89.5	10.95	89	2' 51''
						89	10.90		
88	3.08	88	16.10	88	4.54	88.5	10.85	88	2' 52''
						88	10.80		
87	3.07	87	16.15	87	4.56	87.5	10.75	87	2' 53''
						87	10.70		
86	3.06	86	16.20	86	4.58	86.5	10.65	86	2' 54''
						86	10.60		
85	3.05	85	16.25	85	4.60	85.5	10.55	85	2' 55''
						85	10.50		
84	3.04	84	16.30	84	4.62	84.5	10.45	84	2' 56''
						84	10.40		

助跑摸高 (米)		半“米”字移动 (秒)		30 米跑 (秒)		实心球掷远 (米)		800 米跑	
得分	成绩	得分	成绩	得分	成绩	得分	成绩	得分	成绩
83	3.03	83	16.35	83	4.64	83.5	10.35	83	2' 57' '
						83	10.30		
82	3.02	82	16.40	82	4.66	82.5	10.25	82	2' 58' '
						82	10.20		
81	3.01	81	16.45	81	4.68	81.5	10.15	81	2' 59' '
						81	10.10		
80	3.00	80	16.50	80	4.70	80.5	10.05	80	3' 00' '
						80	10.00		
79	2.99	79	16.55	79	4.72	79.5	9.95	79	3' 01' '
						79	9.90		
78	2.98	78	16.60	78	4.74	78.5	9.85	78	3' 02' '
						78	9.80		
77	2.97	77	16.65	77	4.76	77.5	9.75	77	3' 03' '
						77	9.70		
76	2.96	76	16.70	76	4.78	76.5	9.65	76	3' 04' '
						76	9.60		
75	2.95	75	16.75	75	4.80	75.5	9.55	75	3' 05' '
						75	9.50		
74	2.94	74	16.80	74	4.82	74.5	9.45	74	3' 06' '
						74	9.40		
73	2.93	73	16.85	73	4.84	73.5	9.35	73	3' 07' '
						73	9.30		
72	2.92	72	16.90	72	4.86	72.5	9.25	72	3' 08' '
						72	9.20		
71	2.91	71	16.95	71	4.88	71.5	9.15	71	3' 09' '
						71	9.10		
70	2.90	70	17.00	70	4.90	70.5	9.05	70	3' 10' '
						70	9.00		
69	2.89	69	17.05	69	4.92	69.5	8.95	69	3' 11' '
						69	8.90		
68	2.88	68	17.10	68	4.94	68.5	8.85	68	3' 12' '
						68	8.80		
67	2.87	67	17.15	67	4.96	67.5	8.75	67	3' 13' '
						67	8.70		
66	2.86	66	17.20	66	4.98	66.5	8.65	66	3' 14' '
						66	8.60		

助跑摸高(米)		半“米”字移动(秒)		30米跑(秒)		实心球掷远(米)		800米跑	
得分	成绩	得分	成绩	得分	成绩	得分	成绩	得分	成绩
65	285	65	17.25	65	5.00	65.5	8.55	65	3' 15' '
						65	8.50		
64	2.84	64	17.30	64	5.02	64.5	8.45	64	3' 16' '
						64	8.40		
63	2.83	63	17.35	63	5.04	63.5	8.35	63	3' 17' '
						63	8.30		
62	2.82	62	17.40	62	5.06	62.5	8.25	62	3' 18' '
						62	8.20		
61	2.81	61	17.45	61	5.08	61.5	8.15	61	3' 19' '
						61	8.10		
60	2.80	60	17.50	60	5.10	60.5	8.05	60	3' 20' '
						60	8.00		
59	2.79	59	17.55	59	5.12	59.5	7.95	59	3' 21' '
						59	7.90		
58	2.78	58	17.60	58	5.14	58.5	7.85	58	3' 22' '
						58	7.80		
57	2.77	57	17.65	57	5.16	57.5	7.75	57	3' 23' '
						57	7.70		
56	2.76	56	17.70	56	5.18	56.5	7.65	56	3' 24' '
						56	7.60		
55	2.75	55	17.75	55	5.20	55.5	7.55	55	3' 25' '
						55	7.50		
54	2.74	54	17.80	54	5.22	54.5	7.45	54	3' 26' '
						54	7.40		
53	2.73	53	17.85	53	5.24	53.5	7.35	53	3' 27' '
						53	7.30		
52	2.72	52	17.90	52	5.26	52.5	7.25	52	3' 28' '
						52	7.20		
51	2.71	51	17.95	51	5.28	51.5	7.15	51	3' 29' '
						51	7.10		
50	2.70	50	18.00	50	5.30	50.5	7.05	50	3' 30' '
						50	7.00		
49	2.69	49	18.05	49	5.32	49.5	6.95	49	3' 31' '
						49	6.90		
48	2.68	48	18.10	48	5.34	48.5	6.85	48	3' 32' '
						48	6.80		

助跑摸高(米)		半“米”字移动(秒)		30米跑(秒)		实心球掷远(米)		800米跑	
得分	成绩	得分	成绩	得分	成绩	得分	成绩	得分	成绩
47	2.67	47	18.15	47	5.36	47.5	6.75	47	3' 33' '
						47	6.70		
46	2.66	46	18.20	46	5.38	46.5	6.65	46	3' 34' '
						46	6.60		
45	2.65	45	18.25	45	5.40	45.5	6.55	45	3' 35' '
						45	6.50		
44	2.64	44	18.30	44	5.42	44.5	6.45	44	3' 36' '
						44	6.40		
43	2.63	43	18.35	43	5.44	43.5	6.35	43	3' 37' '
						43	6.30		
42	2.62	42	18.40	42	5.46	42.5	6.25	42	3' 38' '
						42	6.20		
41	2.61	41	18.45	41	5.48	41.5	6.15	41	3' 39' '
						41	6.10		
40	2.60	40	18.50	40	5.50	40.5	6.05	40	3' 40' '
						40	6.00		
39	2.59	39	18.55	39	5.52	39.5	5.95	39	3' 41' '
						39	5.90		
38	2.58	38	18.60	38	5.54	38.5	5.85	38	3' 42' '
						38	5.80		
37	2.57	37	18.65	37	5.56	37.5	5.75	37	3' 43' '
						37	5.70		
36	2.56	36	18.70	36	5.58	36.5	5.65	36	3' 44' '
						36	5.60		
35	2.55	35	18.75	35	5.60	35.5	5.55	35	3' 45' '
						35	5.50		
34	2.54	34	18.80	34	5.62	34.5	5.45	34	3' 46' '
						34	5.40		
33	2.53	33	18.85	33	5.64	33.5	5.35	33	3' 47' '
						33	5.30		
32	2.52	32	18.90	32	5.66	32.5	5.25	32	3' 48' '
						32	5.20		
31	2.51	31	18.95	31	5.68	31.5	5.15	31	3' 49' '
						31	5.10		

助跑摸高 (米)		半“米”字移动 (秒)		30米跑 (秒)		实心球掷远 (米)		800米跑 (秒)	
得分	成绩	得分	成绩	得分	成绩	得分	成绩	得分	成绩
30	2.50	30	19.00	30	5.70	30.5	5.05	30	3' 50' '
						30	5.00		
29	2.49	29	19.05	29	5.72	29.5	4.95	29	3' 51' '
						29	4.90		
28	2.48	28	19.10	28	5.74	28.5	4.85	28	3' 52' '
						28	4.80		
27	2.47	27	19.15	27	5.76	27.5	4.75	27	3' 53' '
						27	4.70		
26	2.46	26	19.20	26	5.78	26.5	4.65	26	3' 54' '
						26	4.60		
25	2.45	25	19.25	25	5.80	25.5	4.55	25	3' 55' '
						25	4.50		
24	2.44	24	19.30	24	5.82	24.5	4.45	24	3' 56' '
						24	4.40		
23	2.43	23	19.35	23	5.84	23.5	4.35	23	3' 57' '
						23	4.30		
22	2.42	22	19.40	22	5.86	22.5	4.25	22	3' 58' '
						22	4.20		
21	2.41	21	19.45	21	5.88	21.5	4.15	21	3' 59' '
						21	4.10		
20	2.40	20	19.50	20	5.90	20.5	4.05	20	4' 00' '
						20	4.00		
19	2.39	19	19.55	19	5.92	19	3.95	19	4' 01' '
18	2.38	18	19.60	18	5.94	18	3.90	18	4' 02' '
17	2.37	17	19.65	17	5.96	17	3.85	17	4' 03' '
16	2.36	16	19.70	16	5.98	16	3.80	16	4' 04' '
15	2.35	15	19.75	15	6.00	15	3.75	15	4' 05' '
14	2.34	14	19.80	14	6.02	14	3.70	14	4' 06' '
13	2.33	13	19.85	13	6.04	13	3.65	13	4' 07' '
12	2.32	12	19.90	12	6.06	12	3.60	12	4' 08' '



助跑摸高 (米)		半“米”字移动 (秒)		30 米跑 (秒)		实心球掷远 (米)		800 米跑 (秒)	
得分	成绩	得分	成绩	得分	成绩	得分	成绩	得分	成绩
11	2.31	11	19.95	11	6.08	11	3.55	11	4' 09' '
10	2.30	10	20.00	10	6.10	10	3.50	10	4' 10' '
9	2.29	9	20.05	9	6.12	9	3.45	9	4' 11' '
8	2.28	8	20.10	8	6.14	8	3.40	8	4' 12' '
7	2.27	7	20.15	7	6.16	7	3.35	7	4' 13' '
6	2.26	6	20.20	6	6.18	6	3.30	6	4' 14' '
5	2.25	5	20.25	5	6.20	5	3.25	5	4' 15' '
4	2.24	4	20.30	4	6.22	4	3.20	4	4' 16' '
3	2.23	3	20.35	3	6.24	3	3.15	3	4' 17' '
2	2.22	2	20.40	2	6.28	2	3.10	2	4' 18' '
1	2.21	1	20.45	1	6.30	1	3.05	1	4' 19' '
0	2.20	0	20.50	0	6.32	0	3.00	0	4' 20' '

# 第十四届全国运动会排球成年组资格赛竞赛规程

## 一、竞赛时间和地点

男子成年组 A 组：4 月 6-13 日 福建省漳州体育训练基地

男子成年组 B 组：4 月 6-11 日 广东省江门体育中心

女子成年组 A 组：4 月 6-13 日 国家体育总局秦皇岛训练基地

女子成年组 B 组：4 月 6-13 日 山东省潍坊市体育运动学校

## 二、参赛单位

男子成年组 A 组（漳州赛区）：福建、湖北、浙江、河南、辽宁、江苏、四川，共 7 支队

男子成年组 B 组（江门赛区）：广东、山东、天津、河北、上海、北京，共 6 支队

女子成年组 A 组（秦皇岛赛区）：河北、澳门、河南、江苏、四川、辽宁、浙江，共 7 支队

女子成年组 B 组（潍坊赛区）：山东、上海、北京、天津、云南、广东、福建，共 7 支队

## 三、报名和报到

（一）第一次报名每队可报运动员 18 人、领队 1 人、教练员 3 人和医生 1 人，教练员不得兼运动员。赛前资格审查时在第一次报名名单中确认运动员 12 人。决赛时报名运动员必须在资格赛第一次报名的 18 人名单内。报名截止日期：2021 年 3 月 20 日。

（二）资格赛每队可报名超编教练员 2 人和工作人员 3 人，超编人员共计不超过 5 人，每队正编与超编人员共计不超过 23 人。超编人员须与参赛队正编人员同时报到、离会。

（三）参赛队资格审查时必须出示全体参赛运动员《全国运动员代表资格协议书》复印件供管委会审核，原解放军注册运动员改变代表单位须出示《全国运动员代表资格协议书》复印件和原输送单位同意函供管委会审核。

（四）赛前 5 天报到，赛后 1 天离会。

## 四、竞赛办法

资格赛分 A、B 两组进行，采用单循环赛制，“贝格尔编排法”编排。

## 五、积分排名办法

按照以下顺序进行排名：

1. 胜场。在同组比赛中获胜的比赛场次数，胜场多者排名

在前。

2. 比赛积分。当两队或以上胜场相等时，比赛积分多者排名在前，积分办法如下：

3:0 或 3:1 胜者 积 3 分

3:2 胜者 积 2 分

2:3 负者 积 1 分

1:3 或 0:3 负者 积 0 分

3. 胜负局数比值（C 值）。当两队或两队以上比赛积分仍相等时，全部比赛胜局数与负局数比值大者排名在前；

4. 总得失分比值（Z 值），当两队或两队以上胜负局数比值（C 值）仍相等时，全部比赛得分值与失分值比值大者排名在前；

5. 当两队总得失分比值（Z 值）仍相等时，两队间最近一场比赛结果胜者排名在前。

## 六、竞赛规则、服装和比赛用球

（一）竞赛规则：采用国际排联现行《排球竞赛规则》和《中国排球协会鹰眼辅助裁判系统使用规则》。

（二）比赛服装：各队运动员必须备三套以上（有深、浅色）统一比赛服和统一颜色、式样的比赛袜子，上衣前后必须严格按照《排球竞赛规则》规定的尺寸，印制明显的号码和队长标志，并在报名表上注明服装颜色。领队、教练员、医生必须穿着统一服装参加比赛活动，不符合者不能参加比赛。比赛服装广告参照中国排球超级联赛相关规定，经组委会批准后执行。

（三）比赛用球：MIKASA-V200W。

## 七、录取名次与奖励

（一）获得资格赛 A、B 组第 1-4 名的队进入 1-8 名决赛，获得资格赛 A、B 组第 5 名及之后的队进入 9-12 名决赛。决赛阶段比赛的录取名次和奖励按照《体育总局办公厅关于印发中华人民共和国第十四届运动会竞赛规程总则的通知》（体竞字〔2019〕121 号）和《体育总局办公厅关于印发中华人民共和国第十四届运动会竞赛规程总则补充规定的通知》（体竞字〔2020〕168 号）规定执行。

（二）设“体育道德风尚奖”。资格赛每个赛区各评选 1 支队，每队运动员 2 名，裁判员 2 名，由赛区颁发证书。

## 八、技术官员

（一）每个赛区设管理委员会，人员组成和职责范围按《体

育总局办公厅关于印发中华人民共和国第十四届运动会竞赛规程总则的通知》（体竞字〔2019〕121号）和《中国排球协会竞赛管理办法》的相关规定执行。

（二）第十四届全国运动会资格赛的技术官员（含管理委员会、体能测试官员和裁判员）由国家体育总局排球运动管理中心选派，裁判员不足名额，由各赛区选派。

（三）技术官员名单另行通知。

## **九、体能测试**

（一）资格赛赛前进行体能测试，达到体能测试准入标准的队获得参加资格赛资格。

（二）体能测试项目（共5项）：30米跑（站立式起跑）、助跑摸高、半“米”字移动、正面双手实心球掷远（2kg）、男子1500米跑/女子800米跑。

（三）获得世界三大赛（奥运会、世界锦标赛、世界杯）冠军的国家女排运动员免于体能测试；香港特别行政区和澳门特别行政区运动员免于体能测试；国家女排现役运动员和参加亚排联2020东京男排资格赛的国家男排运动员因伤病原因不能参加体能测试的，需向排球中心提出申请并出具医疗部门证明，经排球中心批准后可免于参加体能测试。

**十、本规程解释权归国家体育总局排球运动管理中心。**

# 第十四届全国运动会排球成年组 9-12 名决赛

## 竞赛规程

### 一、竞赛时间和地点

男子成年组：4月18-22日 广东省江门体育中心

女子成年组：4月18-22日 国家体育总局秦皇岛训练基地

### 二、参赛单位

男子成年组：获得第十四届全运会男子成年组 A、B 组资格赛第 5 名及之后的队。

女子成年组：获得第十四届全运会女子成年组 A、B 组资格赛第 5 名及之后的队。

### 三、报名和报到

(一) 9-12 名决赛每队正编人数为 17 人：赛前资格审查在资格赛第一次报名的运动员 18 人名单内确认运动员 12 人、领队 1 人、教练员 3 人和医生 1 人，教练员不得兼运动员。

(二) 每队可报名超编教练员 2 人和工作人员 3 人，超编人员共计不超过 5 人，每队正编与超编人员共计不超过 23 人。超编人员须与参赛队正编人员同时报到、离会。

(二) 赛前 4 天报到，赛后 1 天离会。

### 四、竞赛办法

采用单循环赛制，“贝格尔编排法”编排。抽签确定编排序号，如东道主参赛，其排序为 1。

### 五、积分排名办法

按照以下顺序进行排名：

1. 胜场。在同组比赛中获胜的比赛场次数，胜场多者排名在前。

2. 比赛积分。当两队或以上胜场相等时，比赛积分多者排名在前，积分办法如下：

3:0 或 3:1 胜者                      积 3 分

3:2 胜者                                积 2 分

2:3 负者                                积 1 分

1:3 或 0:3 负者                      积 0 分

3. 胜负局数比值 (C 值)。当两队或两队以上比赛积分仍相等时，全部比赛胜局数与负局数比值大者排名在前；

4. 总得失分比值 (Z 值)，当两队或两队以上胜负局数比值

(C 值) 仍相等时, 全部比赛得分值与失分值比值大者排名在前;

5. 当两队总得失分比值 (Z 值) 仍相等时, 两队间最近一场比赛结果胜者排名在前。

## 六、竞赛规则、服装和比赛用球

(一) 竞赛规则: 采用国际排联现行《排球竞赛规则》和《中国排球协会鹰眼辅助裁判系统使用规则》。

(二) 比赛服装: 各队运动员必须备三套以上 (有深、浅色) 统一比赛服和统一颜色、式样的比赛袜子, 上衣前后必须严格按照《排球竞赛规则》规定的尺寸, 印制明显的号码和队长标志, 并在报名表上注明服装颜色。领队、教练员、医生必须穿着统一服装参加比赛活动, 不符合者不能参加比赛。比赛服装广告参照中国排球超级联赛相关规定, 经组委会批准后执行。

(三) 比赛用球: MIKASA-V200W。

## 七、录取名次与奖励

(一) 获得 9-12 名决赛第 1 名至第 4 名的队的成绩为第十四届全运会成年组第 9 名至第 12 名, 获得 9-12 名决赛第 5 名之后的队不再排名, 成绩并列为第十四届全运会成年组第 13 名。

(二) 奖励办法按照《体育总局办公厅关于印发中华人民共和国第十四届运动会竞赛规程总则的通知》(体竞字〔2019〕121 号) 规定执行。

(三) 设“体育道德风尚奖”。每个赛区评选 1 支队, 每队运动员 2 名, 裁判员 2 名, 由赛区颁发证书。

## 八、技术官员

(一) 每个赛区设管理委员会, 人员组成和职责范围按《体育总局办公厅关于印发中华人民共和国第十四届运动会竞赛规程总则的通知》(体竞字〔2019〕121 号) 和《中国排球协会竞赛管理办法》的相关规定执行。

(二) 第十四届全国运动会排球项目成年组 9-12 名决赛的技术官员 (含管理委员会和裁判员) 国家体育总局排球运动管理中心选派, 裁判员不足名额, 由各赛区选派。

(三) 技术官员名单另行通知。

## 九、本规程解释权归国家体育总局排球运动管理中心。

## **第二部分 工作纪律及规定**

## 第十四届全国运动会运动员代表资格规定

第一条 为做好第十四届全国运动会（以下简称十四运会）的竞赛组织工作，依据《全国运动员注册与交流管理办法》并结合实际工作需要，制定本办法。各省、自治区、直辖市、新疆生产建设兵团体育局、解放军体育部门、行业体协运动队和运动员，参加十四运会的代表资格依据本办法确定。

第二条 运动员代表资格确定结合 2019 年、2020 年和 2021 年全国运动员注册工作进行。除因处在注册优先权期内不能注册和 2020 年、2021 年首次注册的运动员外，所有参加十四运会比赛的运动员，均应在 2019 年注册期内进行有效注册，确定代表单位。

第三条 2019 年注册的运动员，在 2021 年 1 月 31 日前改变注册单位的，将失去参加十四运会资格。以下情况除外：

（一）2018 年 12 月 1 日前已注册运动员的代表资格协议在 2021 年 1 月 31 日前自然到期的；

（二）运动员在 2021 年 1 月 31 日之前年满 16 周岁重新注册的；

（三）解放军运动员退伍后，在 2019 年 12 月 31 日之前代表地方重新注册的；

（四）符合《全国运动员注册与交流管理办法》第十九条规定的。

出现以上四类情况的运动员，可以改变一次注册单位参加十四运会。

第四条 因处在注册优先权期内不能注册的运动员，可在优先权期满或原注册单位放弃优先权后，在 2021 年 1 月 31 日前重新注册参加十四运会。

第五条 2019 年至 2021 年首次注册，且在 2021 年 1 月 31 日前未改变注册单位的，可以参加十四运会。

第六条 院校、俱乐部运动员参加十四运会的有关规定：

院校、俱乐部的注册运动员可以通过双重注册的形式代表省、自治区、直辖市、新疆生产建设兵团、行业体协参加十四运会。注册要求按照本通知第二、三、四、五条规定执行。

第七条 参加十四运会的运动员，还须符合竞赛规程总则和单项竞赛规程的有关规定（竞赛规程总则和单项竞赛规程另发）。

第八条 非以上单位运动员参加十四运会办法另定。



# 体育总局办公厅关于配合做好全军专业体育力量 调整改革工作的通知

体竞字（2020）176号

## 体育总局办公厅关于配合做好全军专业体育力量 调整改革工作的通知

各省、自治区、直辖市、新疆生产建设兵团体育局，有关运动项目管理中心，中国足球协会、中国篮球协会、中国田径协会，有关改革试点项目协会：

为配合军队做好全军专业体育力量调整改革工作，规范有序确定运动员地方代表单位，严肃行风行纪，现就有关事项通知如下：

### 一、确定地方代表单位

遵循“尊重历史、保障权益、分类指导”的原则，解放军注册运动员根据以下规定确定地方代表单位：

（一）军地共同培养运动员确定地方代表单位遵循以下原则：

1. 夏季项目于2021年11月30日前、冬季项目于北京冬奥会闭幕前，军地共同培养运动员代表输送单位参加全国比赛；

2. 夏季项目于2021年12月1日后、冬季项目于北京冬

奥会闭幕后，军地共同培养运动员可重新选择地方代表单位，特殊情况除外；

3. 军地共同培养运动员在输送单位同意的前提下，可根据个人意愿和省（区、市）意见等情况确定地方代表单位。

（二）解放军单独注册运动员可根据个人意愿和省（区、市）意见等情况确定地方代表单位。

（三）参加足球、篮球、排球等项目职业联赛的解放军运动员在签订《军队专业体育力量调整改革期间运动员教练员备战参加重大体育赛事协议》和《全国运动员代表资格协议书》后，按照本项目职业联赛规定，可以代表相关俱乐部注册参赛。

（四）地方代表单位与运动员签订的《全国运动员代表资格协议书》报总局运动项目管理中心、改革试点项目协会，完成重新注册。

## 二、纪律要求

各单位要提高政治站位，树牢风险意识，依规有序做好运动员地方代表单位确定工作。严禁借改革调整之机恶性竞争、私相授受，对备战“两个奥运”等工作带来不利影响。体育总局将加强监管，对违规的单位和个人进行约谈；情节严重的，将给予全国体育系统通报批评等处罚。

## 三、加强研判

各单位各部门要密切关注国家队中解放军运动员的思想状态、训练备战情况，要加强研判，对出现苗头性倾向性的问题及时研究解决，确保运动员思想稳定、保持系统训练与参赛。在工作执行过程中，遇到新问题、新情况请及时请示报告。

特此通知。

联系人：张凯 于毓卿（军队）

联系方式：010-87182439 010-66852263

体育总局办公厅

2020年12月17日

抄送：中央军委训练管理部训练局

## **第十四届全运会排球资格赛运动队疫情防控、 赛风赛纪和反兴奋剂工作责任书**

**第一条** 为加强第十四届全运会排球项目资格赛(以下简称比赛)疫情防控、赛风赛纪和反兴奋剂工作,确保比赛安全、顺利、公平、公正的举行,特制定本责任书。

**第二条** 本责任书由国家体育总局排球运动管理中心和参加比赛的各运动队签订。各参赛队领队是本次比赛疫情防控、赛风赛纪和反兴奋剂工作的直接责任人,代表本运动队签订。

**第三条** 各队领队应认真落实本运动队人员疫情防控、赛风赛纪和反兴奋剂等各项工作,必须服从组委会制定的各项要求和措施。

**第四条** 各队要严格遵守比赛竞赛规程和有关比赛的各项规定;遵守各项规章制度和纪律要求;自觉维护比赛的严肃性和权威性;服从安排,听从指挥,文明参赛,公平竞争。

**第五条** 要认真落实疫情防控各项工作,严格服从组委会疫情防控管理。确保本运动队人员在安全区域内活动;运动队参加各类活动,按照组委会规定,走指定专用通道;需在指定区域用餐,避免谈话交流并缩短就餐时间;休息时间严禁串门、聚集和聊天。

**第六条** 各队要严格按照组委会的安全管理规定和要求,做好运动队的管理工作。采取有效管理措施,切实加强对运动队参赛人员在赛场内、外和赛前、赛中、赛后的安全监管力度,尤其要加强对运动队参赛人员的疫情防控、赛风赛纪和反兴奋剂、饮食、住宿等方面的监管,不准离开驻地。

**第七条** 严肃赛风赛纪,确保比赛期间不发生弄虚作假、虚假比赛、操纵比赛、罢赛、拒绝领奖、无故弃权、干扰和指责裁判执裁、不服从裁判判罚、故意拖延比赛时间、干扰比赛、不服从管理、扰乱赛场秩序、辱骂对手、打架斗殴、故意伤人、故意损坏比赛器材等行为。

**第八条** 坚决贯彻执行《反兴奋剂规则》和国家体育总局关于反兴奋剂的有关规定,坚持“零容忍,零出现”原则,加强对运动队反兴奋剂宣传和教育,强化反兴奋剂意识。在执行兴奋剂检测过程中,服从安排,积极配合兴奋剂检查人员的工作,不徇私舞弊、不弄虚作假。

**第九条** 本运动队如有出现发热、乏力、干咳等症状及疑似病情，应立即报告组委会，并对本人及其密切接触人员实施集中隔离医学观察。

**第十条** 比赛期间有关疫情防控、赛风赛纪和反兴奋剂相关信息，均由疫情防控领导小组统一公布，运动队不得擅自向外发布。严格管理运动员、教练员及队伍相关人员个人微信、微博。不造谣，不传谣，不信谣。

**第十一条** 不向裁判员、比赛管理人员及利益关联方赠送现金、有价证券、贵重物品或安排宴请、娱乐等消费活动。

**第十二条** 尊重对手、尊重裁判、尊重观众，冷静、理智对待比赛过程中的突发事件，积极协助组委会做好相关工作。

**第十三条** 比赛期间各队领队应始终在现场，并保持手机 24 小时开机，遇有相关问题，有责任配合组委会及时制止不文明行为和与赛场气氛不和谐的行为。

本人代表本运动队确认对上述承诺已充分理解，并同意接受监督。如出现违纪行为，承担相应责任。

体育总局排球中心  
签字：

运动队：  
签字：

2021 年 月 日

2021 年 月 日

## 第十四届全运会排球资格赛技术官员疫情防控、

### 廉洁自律和公正执裁承诺书

本承诺书由国家体育总局排球运动管理中心选派参加第十四届全运会排球项目资格赛的技术官员签订。

为保证第十四届全运会排球项目资格赛（以下简称比赛）安全、顺利进行，为比赛提供公平公正的竞赛环境，我对本人遵守防疫规定和廉洁自律、公正执裁郑重作出如下承诺：

一、严格遵守国家法律法规，遵守国家体育总局和排球中心制定的各项规章制度，认真履行竞赛规则和规程中裁判员的工作职责要求，自觉维护比赛的严肃性和权威性，恪尽职守、廉洁自律。

二、坚持原则、秉公执法、敢于管理、敢于作为。严格管理赛风赛纪和竞赛秩序，确保比赛期间不发生操纵比赛、有意偏袒、执法不公、消极执裁等违纪行为。

三、认真落实疫情防控各项工作，严格服从组委会疫情防控管理。确保本人在安全区域内活动；参加各类活动按照组委会规定走指定专用通道；在指定区域用餐，避免谈话交流并缩短就餐时间；休息时间不串门或聚集。

四、如实报告每日体温及健康状况。如出现发热、乏力、干咳等症状，立即报告组委会，绝不瞒报、漏报或迟报。

五、不评论比赛结果。不发表不符合事实或不负责任的言论。不擅自向外发布比赛期间有关疫情防控、赛风赛纪和反兴奋剂相关信息，不造谣，不传谣，不信谣。

六、不接受运动队及利益关联方赠送的现金、有价证券及贵重物品等，不参加任何宴请和娱乐等消费活动。严格按照组委会的财务规定报销费用和领取酬金。不收取任何名目的其他费用。

七、不酗酒；不在禁烟区吸烟；不参与赌博活动和其他违纪行为。

八、按照规定穿着和使用组委会要求的服装及装备。

九、按时报到，按时离会。准时参加大会组织的各项活动，不擅自离开驻地，不接待参赛运动队相关人员来访。

本人确认对上述承诺已充分理解，并同意接受比赛组委会和所有参赛运动队的监督。如违反或出现违纪问题，本人愿承担一切后果和责任。

承诺人签字：

2021年 月 日于

（地点）

## **第三部分 工作指南**

# 一、会议和活动指南

第十四届全国运动会排球项目资格赛按下列要求组织赛前及比赛期间的会议和活动:

## 1.1 排球中心、管理委员会、赛区组委会/竞委会联席会议

时间: 赛前4天

地点: 官员住地

组委会/竞委会提供:

- 至少容纳30人的会议室。
- 竞赛组织文件(按组委会/竞委会电子版准备)。
- 各类竞赛表格。
- 会议议程, 每人一份。

参加者:

- 排球中心代表。
- 管理委员会成员。
- 组委会/竞委会: 主任、竞赛主任、裁判主管、场地主管、技术主管、新闻主管、医务主管、安保主管、交通主管、食宿负责人、秘书等。

目的:

- 统一思想, 统一要求, 严格执行规程和各项规定, 确保办赛质量。

议程:

- 介绍排球中心代表。
- 介绍管理委员会成员。
- 介绍组委会/竞委会成员。
- 组委会/竞委会主任致辞。
- 排球中心代表讲话。
- 组委会/竞委会负责人介绍赛区各项工作准备情况。
- 确认所有会议和活动日程安排:
  - \* 资格审查的时间、地点。
  - \* 赛前训练和比赛期间的训练(包括身体训练场馆和器材的准备)。
  - \* 比赛和训练场馆检查。
  - \* 各类竞赛裁判辅助人员培训验收。
  - \* 裁判考试和实习。
  - \* (教练员规则考试时间、地点)。
  - \* 技术会议时间、地点。
  - \* 赛前新闻发布会和比赛期间的新闻发布会。
    - \* 每日管理委员会和组委会/竞委会联席会时间、地点。

## 1.2 赛前动员会

时间: 赛前3天或4天

地点: 官员住地

组委会/竞委会提供:

- 至少容纳60人的会议室。

参加人员: 排球中心代表, 管理委员会与全体裁判员

目的: 传达学习全运会有关文件, 统一思想, 统一要求。

会议主持人: 管委会主任或裁判主任

## 1.3 运动队赛前资格审查

时间: 赛前4天。各队抵达后, 具体时间由管理委员会根据队伍训练日程安排确定, 组委会/竞委会发给各队通知函和赛前资格检查时间安排表(每队20分钟)。

地点: 队伍住地(组委会/竞委会准备1间10人左右的小会议室)



参加者：

- 管理委员会成员 1-2 名。
- 组委会/竞委会：1 名代表和技术主管。
- 运动队：领队、主教练和医生。

运动队提供的材料：

- 身份证。
- 参赛确认名单（12 人）表。
- 所有运动员的健康证明和保险。
- 队长比赛服（3 套不同颜色服装）
- 按照竞赛规程要求提供其他相关材料

组委会/竞委会提供：

- 赛前检查表。
- 比赛服颜色选择表。
- 秩序册。
- 竞赛手册。
- 技术会议邀请函。
- 其他重要文件。

程序：

管理委员会按统一规定的表格逐项进行资格审查，完毕后由领队签字。

注：

- 领队核对参赛确认表上运动员名单（12 人），如需要，可以更改错误和数据。
- 管理委员会检查参赛确认表上的运动员是否都出自报名表。只有符合规定的运动员才有参赛资格。如果没有发现姓名和号码不一致，管理委员会签字批准参赛确认表，领队、主教练也必须在参赛确认表上签字。
- 管理委员会必须核对各队比赛服是否符合规程和规则规定。发现不符合规定的地方，必须注明并立即予以提醒。

赛前资格审查结束后，管理委员会技术主任和组委会/竞委会须立即进行第一期公报的准备，发给排球中心、组委会/竞委会、管理委员会、裁判员和媒体。

组委会/竞委会根据参赛确认表发给相关人员参赛证。

#### **1.4 裁判理论培训班**

时间：赛前 2 天

地点：裁判员住地

参加者：裁判委员会全体成员和全体裁判员

目的：进一步动员和学习有关文件；讲解规则和裁判指南，统一裁判尺度；进行规则理论测试。

#### **1.5 裁判实践培训班**

时间：赛前 2 天或 1 天

地点：比赛馆

参加者：裁判委员会全体成员和排球中心选派裁判员、所有司线员和记录员、场地主管、裁判主管、捡球员、擦地板员/快速擦地板员、广播员、电子记分牌和音乐控制人员。

组委会/竞委会提供：两支比赛队（穿着正式号码的比赛服），至少进行三局比赛。

目的：熟悉裁判业务，统一比赛仪式。

#### **1.6 检查比赛馆、训练馆和宾馆**

时间：赛前 4 天和赛前 3 天

顺序：比赛馆、训练馆、宾馆。

参加者：

- 比赛馆：仲裁、裁判委员会全体成员、组委会/竞委会各部门主管（检查所有工作

房间、休息室、运动员更衣室、场馆布置、比赛球和其它比赛设备器材)。

- 训练馆：仲裁、场地主管。
- 宾馆：仲裁、医务主任、食宿接待主任。

目的：比赛馆、训练馆和宾馆的各项条件符合排球中心和全运会组委会/竞委会的要求及技术手册的规定。

### **1.7 技术会议**

时间：赛前1天

地点：队伍住地或体育馆（具体地点和时间由管理委员会和组委会/竞委会商定）。组委会/竞委会必须提供足够空间的会议室（80-100人）。

参加者：排球中心代表、管理委员会成员、体能测试官员、选调裁判员、组委会/竞委会主要领导和各部门负责人（上述人员着正装）、各队领队、主教练和医生统一着装。

所需材料：

- 会议议程。
- 秩序册。
- 第一期公报。
- 比赛区域平面图（运动员席位、队伍录像位置、场地换衣处、混合区、队伍技术统计位置等）、其它资料。

- 责任书（裁判员和运动队）。

说明：技术会议结束后立即召开新闻发布会（根据需要），各队主教练和队长必须参加，时间掌握在30分钟之内。

### **1.8 每日管理委员会和组委会/竞委会联席会议**

时间：根据需要在每天的比赛结束之后(或第二天上午)召开

地点：会议室

参加者：管理委员会全体成员、组委会/竞委会主要领导和各部门负责人

目的：

1. 讲评每天的工作，改进存在的各类问题。
2. 最后一次联席会布置赛区各种结束工作。

### **1.9 裁判讲评会**

时间：根据需要在每个比赛日上午召开

地点：裁判员住地

参加者：裁委会全体成员、全体裁判员、裁判主管（管理委员会其他成员视情况参加）

目的：裁判工作讲评，改进工作，统一尺度。

### **1.10 混合区采访和赛后新闻发布会**

时间：每场比赛后（如有媒体记者提出需求时）5分钟

地点：混合区和新闻发布厅

参加者：组委会/竞委会新闻主管、媒体记者、比赛双方主教练和队长

目的：扩大赛事宣传影响力

## 二、管理委员会职责

### 2.1 管理委员会的组成

管理委员会由下列人员组成：管理委员会主任、仲裁主任和委员、裁判主任和委员、技术主任和委员。

### 2.2 管理委员会主任职责

#### 1) 比赛前

- 组织召开管理委员会和组委会/竞委会联席会议。
- 负责安排和督促管理委员会成员工作。
- 安排确认本赛区各种会议和活动时间表。
- 带领管理委员会成员检查比赛场馆、训练场馆和驻地。保证比赛场馆、训练场馆和驻地的各种条件、设施及设备符合技术手册的要求。
- 负责技术会议的组织召开。
- 检查赛区的新闻宣传。

#### 2) 比赛中

- 担任临场仲裁工作。
- 与组委会/竞委会负责人共同处理赛区发生的重大问题和事件。
- 审批临场裁判员安排，报排球中心批准。
- 安排每天临场仲裁值班表，报排球中心批准。

#### 3) 比赛后

- 督促管理委员会各成员的赛后工作。
- 撰写赛区的综合评价和赛后报告。

### 2.3 仲裁主任及委员职责

#### 1) 比赛前

- 出席每天的联席会议、汇报工作、提出问题。
- 负责赛前运动队资格审查。
- 根据管理委员会主任的安排，检查比赛场馆、训练场馆和驻地宾馆，保证比赛场馆、训练场馆和驻地宾馆的各种条件、设施及设备符合技术手册的要求。
- 与组委会/竞委会成员共同负责技术会议会场和会议文件的准备。
- 督促第一期公报的编写。
- 出席技术会议，宣讲赛风赛纪并监督运动队和裁判员承诺书的签署。

#### 2) 比赛中

管理委员会每场比赛须选派一名委员进行临场值班，负责保证本场比赛在公平、公正的原则下顺利完成，遇有任何问题须按规程、规则和技术手册的要求及时处理，重大问题要立即向管理委员会主任和国家体育总局排球运动管理中心汇报。临场管委会委员须提前 1 小时到场，按下列程序工作：

- 确认所有医疗服务区域设备和人员处于待命状态。
- 确认组委会/竞委会各岗位工作人员已处于临赛状态。
- 确认本场比赛的裁判员和辅助裁判员已处于临赛状态。
- 确认比赛双方运动队已到场，其人员和服装设备符合规则和技术手册规定。
- 如遇电视转播场次，确认相关工作人员已处于工作状态。
- 确认比赛场地的所有器材设备符合规则和技术手册的规定。
- 确认所有功能用房已处于良好使用状态。
- 赛前 45 分钟，召集比赛双方教练员和裁判员确认担任本场比赛的第一、二裁判员。
- 赛前 30 分钟，进入比赛场地进行临赛准备。
- 会同裁判代表协调控制赛前入场仪式。

- 填写 B4 表, 会同裁判代表处理比赛中发生的所有问题, 监督赛风赛纪的执行, 必要时召开临场裁定会议(参看临场仲裁代表职责)。

### 3) 每场比赛后

- 签字确认比赛成绩统计表(如需要)。
- 配合兴奋剂检测工作(如需要)。
- 如收到申诉, 按技术手册规定的程序处理。

### 4) 赛事结束后

- 负责体育道德风尚奖(运动队和裁判员)的评选和发放。
- 撰写赛风赛纪报告(如需要)。

## 2.4 裁判主任及委员职责

### 1) 比赛前

- 熟悉排球规则、指南、案例集和竞赛规程所有章节和内容。
- 出席每天的联席会议, 汇报工作, 提出问题。
- 向技术主任获取所有裁判用表。
- 掌握所有裁判员抵达情况, 如有迟到和缺席的情况立即向管理委员会主任报告。
- 负责 3 天的裁判员培训班(理论和实践)计划。
- 根据管理委员会主任的安排, 检查比赛场地和器材设备。保证比赛场地、设施及设备符合规则和技术手册的要求。
  - 必须出席每天联席会议, 并在会上汇报前一天的工作情况。
  - 研究前两天的临场裁判安排, 报管理委员会主任和排球中心批准。
  - 组织裁判员理论和实践培训班, 对指派裁判员进行理论考试; 落实裁判实习的相关工作。

- 进行临场裁判代表安排, 报管理委员会主任批准。
- 决定赛后评议裁判的时间和地点。
- 裁判实习结束后, 必须检查:

- \* 比赛球、球网和标志杆(包括备用)。

- \* 记录台、裁判椅、记分牌(电动和手动)、司线旗、换人牌以及其它备用器材。

- \* 蜂鸣器、灯光、电线连接以及运行情况。

- \* 所有比赛裁判工作表格(包括记录表、自由防守队员控制表、位置表和广播表等)。

- 出席技术会议, 介绍裁判员并讲解有关规则。
- 负责教练员专题规则讲解和理论考试。

### 2) 比赛中

- 研究每个比赛日临场裁判员安排, 报管理委员会主任和排球中心批准。
- 裁判主任有权指定自己或裁委会其他成员作为比赛临场裁判代表
- 裁判主任负责安排比赛临场裁判代表, 须考虑下面两条原则:
  - \* 如果本场比赛有所属省市队, 该省市的裁委会委员不得担任这场比赛的临场裁判代表。
  - \* 如果本场比赛有其同省市裁判员执哨, 尽量避免该省市的裁判委员担任该场比赛的临场裁判代表。
- 每天须召开全体裁判员会议, 对存在的问题进行评议, 提出改进意见, 使赛区裁判和辅助裁判工作始终处于高水平。
  - 依照临场裁判代表职责要求进行值班, 处理临场比赛发生的所有相关问题, 遇有重大问题及时向管理委员会主任和排球中心汇报。

### 3) 比赛后

- 负责体育道德风尚裁判员的评选。
- 汇集所有 R4 表、记录表、裁判员工作评分表, 工作统计表及其他相关表格交技术主任。

- 撰写赛区裁判工作报告。

## **2.5 技术主任及委员职责**

### **1) 比赛前**

- 出席第一天和每天的联席会议，汇报工作，提出问题。
- 协助仲裁主任进行赛前资格检查。
- 准备所有比赛工作表。
- 检查核对训练日程和比赛日程（包括变化部分），负责发放工作。
- 负责第一期公报的编写和发放。
- 根据管理委员会主任的安排，检查比赛场馆、训练场馆和驻地宾馆。保证比赛场馆、训练场馆和驻地宾馆的各种条件、设施及设备符合技术手册的要求。
- 负责监督公共竞赛成绩公告表的张贴。
- 负责联系技术统计人员的工作。
- 负责技术会议室布置，及相关工作，
- 负责赛前，赛中有关会议的会议室安排
- 出席技术会议，确认第一期公报的有关信息。

### **2) 比赛中**

- 负责每期公报的编写、发放和上报。
- 负责监督公共竞赛成绩公告表的成绩的誊写。
- 负责与赛区新闻官对接，做好赛区新闻报道工作。
- 如担任临场仲裁值班，职责同仲裁委员。

### **3) 比赛后**

- 负责运动队成绩证明和证书的发放。
- 编写成绩册。
- 负责收集整理所有须向国家体育总局排球运动管理中心寄交的材料和报告，交组委会/竞委会寄交。

## 三、管理委员会临场代表职责

### 3.1 临场仲裁代表

#### 1) 比赛前

- 必须在赛前 60 分钟到达场地。
- 确认所有医疗服务区域设备和人员处于待命状态。
- 确认组委会/竞委会各岗位工作人员已处于临赛状态。
- 确认本场比赛的裁判员和辅助裁判员已处于临赛状态。
- 确认比赛双方运动队已到场，其人员和服装设备符合规则和技术手册规定。
- 如遇电视转播场次，确认相关工作人员已处于工作状态。
- 确认比赛场地的所有器材设备符合规则和技术手册的规定。
- 确认所有功能用房已处于良好使用状态。
- 赛前 30 分钟，进入比赛场地进行临赛准备。
- 确认比赛开始时间，如每单元有两场比赛，且第一场比赛超时，第二场比赛不能按规定的时间开始，则在第一场比赛结束后，给予第二场比赛队 10 分钟的打垫时间，随即进入 17 分钟赛前程序。
- 向教练收取运动队成员的参赛卡。
- 根据需要，向技术、场地和技术统计主管提出改进工作的建议。
- 核查运动员参赛卡；填写、检查 B4 表上的数据、队长/自由人、裁判姓名、比赛场次、开始时间等。
- 从第二裁判处获得位置表，并填写在 B4 表上，以后每局前同样步骤。
- 第一局位置表上必须加上自由人号码。
- 将位置表提前交给技术统计员和转播电视台。

#### 2) 比赛中

- 据实填写 B4 表。
- 会同裁判代表及时处理比赛中发生的所有问题。
- 监督赛风赛纪的执行：如果出现明显违反规则的错判和比分出现错误的情况，在比赛队的请求下，临场仲裁代表有权中断比赛，召开临场裁定会议（临场裁定会议程序参见裁判工作指南第七款）。
- 根据需要，与技术、场地和技术统计主管进行沟通。

#### 3) 比赛后

- 在 B4 表签字和成绩统计表上签字。
- 督促进行混合区采访和召开赛后新闻发布会。
- 配合进行兴奋剂检测工作(如需要)。
- 如收到申诉，按技术手册规定的程序处理。

### 3.2 临场裁判代表

每场比赛须安排一名临场裁判代表，职责如下。

#### 1) 比赛前

- 赛前 60 分钟到达场地。
- 检查各项比赛场地状况，督促各裁判和辅助裁判人员进行赛前准备工作。
- 赛前 45 分钟，召集教练员和裁判员进行临场裁判抽签。（如需要）
- 赛前 40 分钟，会同医务主管对裁判员进行酒精测试，未通过测试的裁判员不能执法，必须替换。
- 酒精测试后，督促裁判员进行暂短的裁判工作准备会。
- 赛前 30 分钟，会同裁判员进入赛场，必须核查。
- \* 比赛球、换人牌、广播员麦克风、蜂鸣器、球网和标志杆。
- \* 正确填写的记分表。
- \* 气压表和司线旗。

- \* 仲裁席下面摆放气筒和备用标志杆、球网。
- \* 网柱护套、准备活动区、拖地板员椅子和拖把。
- \* 其它必备和备用器材。
  - 督促裁判员准时进行赛前 17 分钟比赛仪式（每个单元的第一场比赛奏国歌）。
  - 必须随时完成临场仲裁代表的各项要求。
  - 协助组委会/竞委会、运动队和裁判解决出现的问题。

### 2) 比赛中

- 比赛期间观察裁判员的表现，按要求填写 R4 表。
- 观察辅助裁判员的工作，出现问题及时提醒更正。
- 协助临场仲裁代表召开临场裁定会议。
- 临场裁判代表可协助第一裁判员替换裁判组成员，如果第一裁判员本人不能继续执行工作，临场裁判代表经请示临场仲裁代表同意后，由替补裁判担任第二裁判员，原来的第二裁判员担任第一裁判员。
  - 督促替补裁判员履行职责。

### 3) 比赛后

- 填写完成 R4 表并签字。
- 检查核对记录表。
- 每天赛后或次日上午，参加每天裁判工作讲评会，评价每场裁判工作的优、缺点，确保赛区裁判工作整体始终保持最高水平。

## 四、组委会/竞委会成员职责

### 4.1 组委会/竞委会主任

对赛区组委会/竞委会工作负有全部责任。在全运会组委会的领导下，与排球中心选派的管理委员会成员密切合作，共同完成所属赛区的全部比赛任务。

### 4.2 组委会/竞委会副主任

组委会/竞委会主任不在时，行使主任职责。可以兼任部门主管职务。

### 4.3 竞赛主任

竞赛主任对场馆任何部门或个人行使职权。率领裁判主管、技术主管、场地主管和技术统计主管协助仲裁、裁判委员会工作。

主要任务：

- 制定各类辅助人员的培训计划，并推进落实。
- 协助仲裁、裁判委员会获得其它部门的支持配合（交通、注册、食宿等）。
- 确保比赛场地器材、竞赛裁判文件和工作区、会议室的布置符合技术手册规定。
- 落实运动员看台、电视转播席、新闻发布厅、更衣室和医疗服务等事宜。
- 确保比赛和训练场地的器材设备符合要求。
- 按照规则规定的场地平面图布置场地（包括桌、椅、球队席、广告牌、电视、摄影、摄像等位置）。
- 检查比赛馆内比赛名称横幅和其他布置。
- 检查比赛场地地面、网柱和网柱套、球网、球、网高，标志带和标志杆及网的松紧程度等。
- 检查灯光、音响、记分牌和拖把。
- 检查运动员更衣室和工作区。
- 检查提供运动队的训练球、球车、装衣推车、垃圾桶、饮料和毛巾。
- 任命并培训广播员。
- 禁止无关人员在比赛中进入比赛区，保证内场秩序。
- 保证场地推广活动的正常进行，包括暂停时音乐，局间表演、啦啦队和赛前队员介绍。
- 主管比赛场馆秘书处（技术事宜）。
- 管理发放每日公报。
- 1号公报内容：
  - \* 运动队最后确认名单。
  - \* 每场比赛的比赛服颜色分配。
  - \* 其他信息。
- 2号及后续（至比赛结束倒数第二天）公报内容：
  - \* 新闻信息（比赛成绩）。
  - \* 每场比赛成绩。
  - \* 次日比赛日程。
  - \* 训练日程调整。
  - \* 其他信息（正式通知等）。
- 比赛最后一期公报内容：
  - \* 新闻信息（比赛成绩）。
  - \* 每场比赛成绩。
  - \* 当天比赛成绩。
  - \* 队伍名次。
  - \* 体育道德风尚奖名单。



#### 4.4 裁判主管

- 按技术手册规定协助裁判委员会解决任何问题。
- 协助安排裁判培训班和会议。
- 参加裁委会和技术会议等。
- 为裁判委员会成员准备会议文件和经考察认可的场馆器材。
- 确保裁判员的赛时交通。
- 培训场地裁判辅助人员，如记录员、广播员、擦地员和捡球员。
- 协调擦地员和捡球员进入场地。
- 负责监督和管理广播员、擦地员和捡球员的临场表现。
- 确保提供足够数量的裁判表格：
  - \* 记录表。
  - \* 位置表。
  - \* 裁判任务分配表。
  - \* B4 表。
  - \* 裁判工作统计表。
- 赛前 30 分钟确保在场地提供下列器材和材料：
  - \* 气压表、气筒和量球器。
  - \* 2 副手动记分牌。
  - \* 5 副司线旗。
  - \* 每场 5 只新的比赛球。
  - \* 湿度计和温度计。
  - \* 位置表。
- 比赛期间在组委会/竞委会专门坐席值班待命。
- 检查裁判的表格和记分表是否按时填写和打印，并根据要求分发。
- 按照裁判委员会的要求，复印、分发记分表和裁判工作表以及其它报告。
- 裁判主管应配有一位助手作为裁判委员会的陪同。

#### 4.5 场地器材主管

- 根据技术手册的要求准备比赛场地和训练场地的器材设备，场馆灯光、音响、电子记分系统等。
- 比赛期间在组委会/竞委会专门坐席值班待命

#### 4.6 新闻主管

##### 1) 比赛前

- 如有要求，出席组委会/竞委会会议，并汇报前一天的工作情况。
- 检查组委会/竞委会为记者提供的工作地点（空间、进出方便、不受干扰、电源、网口、新闻发布会会场、休息室等）及安保措施（特别是记者临时看台区域）。
- 负责掌握准确的注册记者名单（姓名、单位等）。
- 每场比赛结束后，安排将相关比赛技术统计提供到新闻工作室。
- 检查提供的信息传输工具（电话、传真、电脑和相片传送机）以及使用方法（使用说明、总机和收费办法）。
- 采取一切措施为记者提供信息（每天的日程、成绩、排名、统计、新闻、新闻发布会等）。
- 确保新闻发布会的举行和每日新闻公报的按时完成。
- 检查确保记者区不受外界干扰。
- 负责向记者传送成绩公报，以及负责组织新闻发布会。
- 协调官方摄影师的工作。

## 2) 比赛中

- 检查技术部门和记者之间信息流动是否畅通（新闻中心、记者席和电视转播室）。
- 主持新闻发布会，确保教练和队长同时出席。
- 比赛一结束，立即准备新闻公报，并负责写比赛述评（填写新闻表，此表用作 VIS 新闻信息）。

## 3) 比赛后

- 当天比赛结束后，确保将新闻表发往组委会/竞委会总部，将当日新闻稿和图片发往排球中心。

## 4.7 官方摄影师

组委会/竞委会指定的官方摄影师应独立于任何新闻媒体，每场比赛都必须到场。负责拍摄下列照片：

- 每个参赛队（集体照，淡色背景，最好有比赛名称作为背景）。
- 比赛馆全景。
- 坐满观众的比赛馆全景（鸟瞰）。
- 观众热烈的场面。
- 啦啦队。
- 文字记者和摄影记者工作场面（比赛期间或工作室）。
- 比赛场面。
- 最精彩和有趣的比赛动作（带观众）。
- 暂停时的教练员和运动员。

所有照片要高质量，赛后交国家体育总局排球运动管理中心。

## 4.8 医务主管

有医疗或相应管理资质，负责比赛期间的医务管理工作。

### 1) 比赛前

- 与管理委员会主任取得联系。
- 负责监督各参赛队的性别检查工作。
- 如果组织药物检查，必须检查实验室准备情况。
- 必须确保兴奋剂检测尿样从比赛场地运往实验室的交通。
- 保证比赛和训练馆的紧急救护和医药设备。
- 赛前 2 天与所有参与工作的医务人员见面并进行工作部署。
- 负责临场裁判员酒精测试，落实地点和设备。
- 监督赛区组委会/竞委会提供的用餐数量和质量是否符合《技术指南》的要求。
- 落实指定医院情况和运动队下榻的宾馆的医疗设备。
- 赛前检查时，检查核对参赛运动员健康证明、运动员和官员的认同书。

### 2) 比赛中

- 确保医疗服务运转正常。
- 负责裁判员酒精测试。
- 监督比赛和训练场地紧急救护室的医疗服务。

### 3) 比赛后

- 就比赛的医疗服务情况向组委会/竞委会主任提交工作报告。

## 4.9 安保主管

- 负责比赛期间所有官员驻地、运动员驻地、比赛场馆和训练场馆的安全保卫；
- 负责官员和运动队的交通安全。
- 负责赛场各隔离区的警卫、验证。
- 负责比赛期间的观众秩序。

## 五、裁判员

为了保证全运会排球比赛竞赛裁判工作的顺利进行，国家体育总局排球运动管理中心对参加各赛区裁判工作的第一、第二裁判员、挑战裁判员、部分司线员和部分记录员进行统一选派。

选派的裁判员应在比赛前四天（资格赛为前五天）携带规则、裁判服和裁判用具到指定赛区报到，在赛区工作时接受管理委员会和裁判委员会的领导。

### 5.1 条件

1. 具有参加全国大型排球比赛的裁判资历；
2. 具有国际或国家级裁判员等级称号；
3. 经过全国裁判员技术培训；
4. 思想作风正派，专业技术精，组织能力强，身体健康；
5. 年龄在 55 岁以下；
6. 在本单位和排球比赛中无违规违纪或被反应检举情况属实等问题。

担任各赛区裁判工作的裁判员，首先由各省市排球协会推荐，经中国排球协会裁判委员会统一考核，再经排球运动管理中心审核后，报总局批准后下发通知。

### 5.2 派遣

临场比赛期间，每场比赛安排第一裁判员 1 人、第二裁判员 1 人、挑战裁判员 1 人和司线员 2 人。

除选派的裁判员和司线员外，裁判委员会每场比赛还指定替补裁判员 1 人，替补司线员 1 人，记录员 2 人。

### 5.3 工作程序

1. 随同裁判委员会检查比赛场馆
  - 丈量场地，检查场地划线。
  - 球网的架设。
  - 器材设施及摆放。
  - 灯光、音响、记分牌等。
  - 运动员、裁判员休息室、医务室（兴奋剂检查室）。
2. 出席技术会议
3. 参加全体裁判会议
  - 由裁判委员会提出整体要求。
  - 由裁判委员会对辅助裁判员和辅助工作人员进行检查、验收。
  - 裁判实习（理论和实践）。
4. 裁判员在比赛开始前 60 分钟到场
  - 检查场地、设施、设备和比赛器材。
  - 主持比赛前的仪式。
  - 担任临场裁判工作。

### 5.4 纪律

1. 严格履行并遵守技术手册和裁判员指南中对裁判员提出的职责要求。
2. 要坚持原则、秉公执法、谦虚谨慎、尊重赛区领导和工作人员，接受裁判委员会的监督。
3. 按组委会/竞委会的财务规定报销费用和领取酬金，不得收取任何名目的其他费用。
4. 谢绝赛区一切宴请和高消费娱乐活动。

5. 遵守工作纪律和赛区制订的各种规章制度。
6. 不对比赛和临场裁判工作进行公开评论。

#### **5.5 辅助裁判员和辅助工作人员**

1. 赛区组委会/竞委会应负责配备辅助裁判员和辅助工作人员。
2. 每场比赛设：
  - 辅助记录员 1 人（一级以上裁判员）
  - 广播员 1 人
  - 捡球员 6 人
  - 擦地员 8 人

#### **5.6 裁判员着装要求**

全体裁判员、司线员、记录员、广播员、捡球员和擦地员必须穿着中国排球协会指定裁判服或组委会/竞委会发放的服装及装备。

#### **5.7 特殊规定**

为了保证全运会排球比赛裁判员的执法工作做到严肃、认真、公正、准确，特制定本特殊规定。

5.7.1 全运会比赛期间，全体裁判员在没有比赛任务时，不能擅自离开下榻的宾馆，如遇特殊情况必须经国家体育总局排球运动管理中心领导批准，如有违反，立即停止其裁判工作，并责令离开赛区，差旅费自理。

5.7.2 全运会比赛期间，全体裁判员不能接待运动队或与运动队有关人员到驻地或比赛场馆探访，如有违反，立即停止其裁判工作，并责令离开赛区，差旅费自理。

## 六、裁判工作指南

全国运动会排球比赛是国家体育总局组织的本年度最重要的排球赛事，所有参赛裁判员除在生理和心理上做好履行其裁判职责的准备外，还必须十分理解其工作对发展中国排球运动的重要意义。

裁判员在一场比赛仅仅以规则作为判断的基础来指挥比赛是不充分的，因为裁判员不能仅是机械地运用规则，而需要具有杰出的能力，这种能力是通过多年参加排球比赛的个人亲身经验获得的。裁判员要认识到，他不是比赛的局外人，而是比赛不可缺少的一部分。因此，他不应以警察的方式进行裁判工作——只注意运动队和队员技术或行为上的各种犯规并予以相应的处罚；相反，他必须是一名专家和朋友，始终为比赛和运动员工作，只有在非常必要的时候，他才可做出中断比赛的判决。裁判员应努力践行中国排球协会一贯倡导的：德才兼备，业务精湛，形象优良，风清气正的工作要求，为运动队搭建公平公正的竞赛平台。

裁判员不应在比赛中炫耀自己，而只在必要的时候介入比赛，这样的态度是当代排球运动所必需的。比赛时，观众不愿总听到裁判员判断的哨音，而是希望看到运动员和运动队为了争夺每一回合的胜利而进行的精彩表演。现代排球应具有观赏性，不但使现场的观众，而且通过传媒使大众都能欣赏到精彩的体育表演。当今，高水平的排球运动不仅仅是满足运动员的比赛需要，而是要使其在全国范围内推广。

优秀的裁判员从不突出个人在比赛中的作用，拙劣的裁判员总想充当比赛中的领导角色，这不但违背了中国排协的要求，并且妨碍了比赛的正常进行。对于运动队和运动员在规则允许情况下所表现出来的精彩动作和行为，裁判员必须予以鼓励。此外，裁判员的举止行为应具模范作用，并应同运动员、教练员保持一种良好的关系。同时裁判员应对运动队作风进行严格管理，对明显的违纪和不良作风应坚决制止、不能姑息。

比赛中，裁判员必须能够区分运动员在比赛压力下所表现出的正常的情感流露同有意识的违背体育道德行为之间的差别，为了使比赛在一种热烈的气氛下进行，应允许运动队成员表露合理、适当的情感，如站起来为同伴的精湛击球动作喝彩，或鼓励队友等等。但是，对有意识的不良行为，如用不友好的姿态、动作刺激对方，或对裁判员的判决进行争议是被严格禁止并应给予判罚的。

### 1. 裁判工作的准则

排球中心要求所有参加执法的裁判员，应认真细致地学习排球规则和裁判工作指南，以使该项比赛更加生气勃勃并减少中断。

#### 1.1 延误

裁判员不允许运动队一切有意或无意延误比赛的行为。

##### 1.1.1 他们不应同意运动队不符合规定的请求，如果这些请求没有影响或延误比赛，裁判员应拒绝，而不进行任何处罚。

在同一场比赛中再次发生这种行为视为延误比赛，给予“延误警告”（黄牌并记录在记分表上）。

##### 1.1.2 运动队不合法的请求拖延了比赛的重新开始，视为延误，必须给予处罚。

##### 1.1.3 如果某队在一场中第一次延误比赛，则判“延误警告”。在同一场中发生的第二次延误，或随后的延误必须判“延误判罚”（红牌）。这种犯规是全队的犯规，而不是个人的犯规。不符合规定请求的例子：某队教练员在比赛中，或裁判员鸣哨发球时或鸣哨发球后请求暂停，如果此请求没有影响或延误比赛，裁判员可拒绝其请求，不进行任何处罚（除非在同一场中再犯）。然而，如果该队在同一场中，再次出现不符合规定的请求，则视为“延误”比赛，必须判“延误警告”。

延误的例子：

一名运动员请求裁判员允许其系鞋带则为延误比赛，应立即给予“延误警

告”。如果同一场中再犯，则给予“延误判罚”。（见条文 1.4）引起延误的主要原因（包括其它原因）：

- 换人
- 暂停
- 系鞋带
- 擦地板

## 1.2 换人

换人必须在换人区内进行。换人时所持续的时间，仅限记录员登记和队员进出场必需的时间。换人时的程序：

- 1.2.1 替补队员在比赛间断时只要进入了换人区，并且做好了比赛的一切准备，就是提出了实际的换人请求。除了是因为受伤或每局开始前请求换人，教练员不需要做出换人手势；没有做好准备请求给予拒绝，并判为延误比赛；
- 1.2.2 第二裁判员或记录员应该以哨声或蜂鸣器认可换人的请求，除非该换人被记录员指示为违规，第二裁判员要站在网柱和记录台之间发出信号（前臂交叉）示意队员穿过边线进行交换。国际排联世界性比赛中，队员换人时必须使用换人牌。
- 1.2.3 如果一个球队想要进行多人换人，则所有替补队员都必须同时进入换人区以被作为同一个换人请求进行考虑。第二裁判员要等待记录员举起双手的手势，前一次换人被登记完毕后他/她将再进行下一组替换，一对一对地进行替换，直至所有换人按次序完成。
- 1.2.4 如果在做出多人换人请求时，任何运动员没有靠近换人区以准备好进入场地，那么他/她的换人应该被拒绝，但不进行判罚；如果其中一个替换是违规的，其他符合规定的换人将正常进行，不合法的替换将被拒绝并判延误。
- 1.2.5 新换人方法的目的是使换人过程更加快速并保证比赛的流畅，从而使没做好准备被判延误的情况减至最低。掌握换人程序是第二裁判员和记录员的职责，如果看到换人没有进入换人区不用按响蜂鸣器或鸣哨（规则 15.10.3 和 15.10.4），没有造成延误比赛的事实只是被第二裁判员拒绝，不进行判罚。

## 1.3 后排自由防守队员

- 1.3.1 每队12名队员中可以有一名或两名后排自由防守队员。  
注意：后排自由防守队员不是队的必须成员，比赛时，可以只有一队有后排自由防守队员，而另一队没有。也可以两队都没有后排自由防守队员。
- 1.3.2 在比赛前，后排自由防守队员必须登记在记录表上。
- 1.3.3 对后排自由防守队员的特殊规定

### A 装备

后排自由防守队员必须穿着指定的球衣（或重新指定的后排自由防守队员专用背心），其主色调必须明显区别于该队其他队员的任何球衣颜色。该指定球衣必须明显区别于该队其他球员的球衣。

### B 比赛行为

- 后排自由防守队员可以替换后排的任一队员。
- 后排自由防守队员只能作为后排防守队员上场，在全场任何地方包括无障碍区，不得将高于球网上沿的球直接击入对方。
- 后排自由防守队员不得发球、拦网和试图拦网。
- 后排自由防守队员在进攻区，包括其延长线内进行上手传球，当球的整体高于球网上沿时，任何队员不得将球直接击入对方。但当这种行为在后场区时，是被允许的。

- C 后排自由防守队员的替换  
 ——后排自由防守队员的替换不计算在正式换人次数之内，其次数不限，但他只能再由被他替换过的队员替换，两次换人之间必须有一次比赛过程。  
 ——替换只能在死球时进行，或者在第二裁判员检查完位置（每局开始时）鸣哨发球前。  
 ——替换应在进攻线和端线之间的边线处进行。
- D 后排自由防守队员不能担任队长和场上队长。
- 1.3.4 受伤后排自由防守队员的替换  
 在一个队已经在记录表上登记了两名后排自由防守队员的情况下，当其中一名后排自由防守队员不能参加比赛时，该队有权利只用一名后排自由防守队员。  
 如果一个队在记录表上只登记了一名后排自由防守队员：  
 A 当后排自由防守队员人受伤时，经第一裁判员允许，受伤后排自由防守队员可以由该队场下的任何一名队员替换，受伤后排自由防守队员在该场比赛中不得再参加比赛。  
 B 替换受伤后排自由防守队员的队员在该场比赛中只能以后排自由防守队员的身份进行比赛。  
 C 组织者应在比赛中准备背心。
- 1.4 暂停
- 1.4.1 暂停持续30秒钟，每局每队允许有2次暂停，应由教练员（或教练员不在时场上队长）用规定手势请求。
- 1.4.2 暂停时，队员必须离开比赛场区，回到他们各自的球队席处，以利于擦地板。
- 1.5 擦地板  
 是为了保证队员的安全和比赛的连续性并防止延误比赛。
- 1.5.1 擦地员和器材
- 1.5.1.1 擦地员  
 ——2人，他们应受过训练并富有经验。
- 1.5.1.2 器材  
 ——4条毛巾（最小40×40厘米，最大40×80厘米），4条由2名快速擦地员掌握。
- 1.5.1.3 擦地员的位置  
 a) 2名快速擦地员位于第一或第二裁判员的后面  
 b) 擦地员应注意不要妨碍比赛的进行
- 1.5.2 擦地方法
- 1.5.2.1 任何队员故意把地板弄湿借以拖延比赛，应判“延误警告”，同一队任何一名队员，在同一场中再次发生类似的情况，则判“延误判罚”。
- 1.5.2.2 死球时  
 如果场地上出现湿滑的现象，负责该场区的快速擦地员应做好准备，当比赛死球时，立即跑上去擦试地板。  
 如果湿滑地点有两处以上，应先选择前场区擦试。  
 一旦擦试完毕，快速擦地员应立即选择最短路线退出现场。  
 快速擦地员每次擦试的时间不得超过6—8秒钟。  
 一般情况下，裁判员不必监督擦地员的工作，但如他们不能正确履行其职责，裁判员应进行必要的提示。  
 队员和教练员不能请求或指挥快速擦地员擦拭地板。
- 1.5.3 运动员可以用自备的小毛巾擦拭湿滑地板，裁判员不必进行等待，发球时出现的位置错误运动员自负。

## 2. 球队席

- a) 一个队由12名队员，1名教练员，2名助理教练员和1名医生组成。  
第一裁判员必须清楚谁是场上队长和教练员，只有他们可以在比赛中运用其权力。正式比赛中，教练员、助理教练员和医生必须穿着统一的运动服。队的成员可以同场上同伴讲话，也可以进行指导，他们可以为队员的精湛技术喝彩、欢呼，也可以坐在球队席上，或站在准备活动区内向同伴喊叫。
- b) 比赛中，裁判员必须能够区分运动员在比赛压力下所表现出的正常的情感流露同故意违背体育道德行为之间的差别，为了使比赛在一种热烈的气氛下进行，应允许运动队成员表露合理、适当的情感，如偶尔站起来为同伴的精湛击球动作喝彩，或鼓励队友等等。但是，对有意识的不良行为，如用不友好的姿态、动作刺激对方，或对裁判员的判决进行争议应严格禁止并给予判罚。
- c) 主教练可以在本队球队席前，向左（右）不超过进攻线直至准备活动区的无障碍区内，站立或走动进行比赛的指导工作，但不得影响比赛的进行和干扰裁判员的工作。

## 3. 触球

- a) 规则14.4.2规定：球必须被击出，不得将球接住或抛出，击出的球可以飞向任何方向。裁判员必须清楚击球与持球之间的区别，击球是一个单一动作，而持球犯规先使球停滞，再将其抛出。第一、第二裁判员只有在确有把握的情况下，才可鸣哨终止比赛。
- b) 裁判员必须注意击球尺度掌握的稳定性，进攻性击球时，吊球是允许的，但击球须清晰，并且不允许用手改变球的方向。
- c) 我们提醒裁判员注意运动员不符合规定的拦网动作。如果运动员在拦网时有握或抛的动作，裁判员必须判其“持球”。
- d) 比赛中，精彩动作或连续不断的片段是受鼓励的。因此，运动员在困难条件下进行的击球，裁判员应适当降低持球犯规标准。

如：

- 1) 二传队员跑动中的传球；
- 2) 队员做出迅速反应，接被拦回的球；
- 3) 第一次击球。

在第一次击球时，允许球连续触及身体的不同部位，但在第二、三次击球时是不允许的，因此裁判员要注意第二、第三次击球时连击的犯规。

### 3.1 球网附近的击球

运动队在网上的争夺是极为重要的，裁判员必须特别加以注意，特别要加强触手出界犯规的判断。

### 3.2 第二裁判员

当击球活动在球网附近，第二裁判员必须注意是否有触网和过中线犯规，其位置在拦网一方。

第二裁判员在赛前或赛中，应依据运动队的位置表，仔细地核查队员的位置是否正确。这项工作中，需要记录员协助，记录员在必要时应通知第二裁判员哪名队员必须在1号位。在这一基础上，按顺时针方向核对手中的位置表，这样便可准确地确定正确的轮转次序。在核对位置时，注意自由人的号码应填写在第一局的位置表上。

### 3.3 比赛中的纪律

#### 3.3.1 裁判员在总体上把控比赛正常进行，不要过多在细小问题上纠缠。

##### 3.3.1.1 裁判员应对不良行为和非不良行为进行区别。



- 3.3.2 对运动员不良行为的处罚由第一裁判员执行。如果第一裁判员看到或听裁判组其他人员反映，某队员表现出违背排球规则的非体育道德行为，他必须按下列方法处理：
- a) 场上队员的不良行为  
第一裁判员在死球时鸣哨（当不良行为比较严重），然后招呼犯规队员到裁判椅前，然后向其出示红（红黄）牌，说：“你被判罚（或判罚出场，取消比赛资格）。”对于轻微的不良行为，通过队长对其用手指或语言进行警告。  
第二裁判员应确认判罚的记录，并立即通知记录员，在记分表上记录下正确的处罚结果。如果记录员根据记分表上的记录情况，认为第一裁判员的判定不附合规则条文并与处罚等级规定不符时，他必须立即通知第二裁判员，第二裁判员在核查后应立即通知第一裁判员。第一裁判员必须纠正他的前一判定使之正确，如果他不接受记录员和第二裁判员的意见，记录员必须在记分表的备注栏内记下这一情况。
  - b) 场下其他成员的不良行为  
第一裁判员必须鸣哨，示意场上队长到其面前，出示相应的红（红黄）牌并讲：“给你队××号队员判罚（或判罚出场，取消比赛资格）”。场上队长必须通知这名队员，这名队员则必须站起来并举手承认处罚。当该队员举手时，第一裁判员应以醒目的方式出示牌，以便使双方运动队、第二裁判员、记录员和观众都知道处罚的情况。处罚情况在记分表中的登记同a)。
  - c) 处罚教练员、训练员和医生的程序同上述b)的方法一样。

#### 4. 触网

- 4.1 击球行为中触及标志杆以内球网部分为犯规。击球行为包括（但不限于）起跳、击球（或试图击球）、落地不稳和准备下一个动作。  
队员干扰比赛有下列情况（但不限于）：  
- 击球行为中触及标志杆及标志杆以内球网任何部分；  
- 利用球网支撑、稳定身体；  
- 造成对本方有利；  
- 妨碍对方进行合法击球的行为；  
- 拉网/抓网  
运动员靠近球击球或准备击球，不管是否击到球都是击球过程。  
但是，队员身体触及标志杆以外的球网，不算犯规。（9.1.3除外）
- 4.2 队员击球后可以触及网柱、网绳或标志杆以外的其他任何物体，包括球网本身，但不得干扰比赛。
- 4.3 由于球被击入球网而造成的球网触及队员，不算犯规。
- 4.4 击球行为解释为运动员接近球并试图击打球。但要注意，如果运动员触网是因对方击球造成球网晃动而引起的（3），则不应视为触网犯规。
- 4.5 裁判员应注意标志杆以外的球网、网纲和球柱都不被认为是网的一部分。因此，如果一个运动员接触到这一部份，不被考虑为触网犯规，除非它改变了网的原状。
- 4.6 为了加强两名裁判员的协作，第一裁判员判断进攻方的触网犯规，第二裁判员判断拦网方的触网犯规。

#### 5. 裁判工作的准确性和协作

##### 5.1 相互配合

由于比赛的节奏加快，裁判工作出现失误的可能性也会增加。为防止误判，

裁判员之间应密切配合，在每次死球时，他们应相互环视一下，以加强判断的准确性。

## 5.2 法定的裁判手势

在比赛成死球时，裁判员必须使用国际排联的法定手势。

### 5.2.1 如果是第一裁判员鸣哨中止比赛，他/她应指出：

- a) 指出应发球的队
  - b) 表明犯规的性质
  - c) 指出犯规的队员（如果需要）
- 第二裁判员不需要跟随第一裁判重复做同一个动作

### 5.2.2 如果是第二裁判员鸣哨中止比赛，他/她应指出：

- a) 表明犯规的性质
- b) 指出犯规的队员
- c) 随第一裁判员指出应发球的队

### 5.2.3 如果是双方犯规，他们都要按顺序指出：

- a) 表明犯规的性质
- b) 指出犯规的队员（如果需要）
- c) 应发球的队由第1裁判员示意。

裁判员的手势必须交代清楚，以使双方运动队、观众、甚至电视观众都能明了其判断的性质（规则27）。

## 5.3 犯规的确定（规则25.2）

裁判员在对下列问题没有怀疑时，有权鸣哨判一次击球为犯规。

- a) 已经明确犯规的性质和类型
- b) 裁判员及时鸣哨，并遵循以下两点：
  - 裁判员的判决不应听从观众和球队的主张
  - 当他意识到某判决是第一次误判时，他应该立即纠正自己（或裁判组其他成员）的判决。

## 6. 比赛仪式

裁判员必须在赛前，赛中和赛后执行正式的比赛仪式。

### 6.1 赛前

#### a) 17分钟

裁判员：检查球网的高度、松紧度、标志杆和标志带的位置。

#### b) 16分钟第一裁判员召集双方队长在记录台前选边

#### c) 15分钟正式准备活动

裁判员：第一裁判员鸣哨，并做出开始正式准备活动的手势，正式准备活动为两队合练10分钟。裁判员检查比赛球、换人牌、记分表、蜂鸣器、队员服装和所有其它比赛必用的器材（包括备用）。裁判员还应向司线员、捡球员、擦地板人员提出工作要求。

#### d) 12分钟交取位置表

裁判员：第二裁判员应把有教练员签字的位置表（2张）交给记录员并在记录表上进行登记。其中1张由技术代表审查后交给电视台。

比赛队：两队的教练员应把第一局的位置表交给第二裁判员。

#### e) 5分钟终止准备活动

裁判员：第一裁判员鸣哨终止准备活动，并与第二裁判员一起到技术代表前请示比赛是否开始。

比赛队：第一裁判员鸣哨后，比赛队应立即停止准备活动回到队员席。如果需要换衣服，应迅速到比赛场地外更换，所有比赛队员应着正式比赛服装在队员席处就坐。

- f) 4分钟宣布比赛开始和奏国歌  
裁判员：两名裁判员分站在场地中央球网两侧，面向电视转播机和记录台。  
比赛队：在裁判员的带领下，每队12名队员入场，列横队站在场地的中央，面向记录台。  
广播员：宣布比赛名称，奏国歌。  
裁判员：奏国歌后，第一裁判员鸣哨，双方队员在球网两侧握手致意。裁判员回到记录台前。

- g) 2.5分钟  
裁判员：暂短奏乐后，第一、二裁判员入场，分列球网两侧面向记录台。  
被介绍完毕后，第一裁判员登上裁判台，第二裁判员回到记录台前。  
广播员：介绍裁判员  
介绍比赛队（当第一裁判员登上裁判台后，重放短乐）  
比赛队：暂短奏乐后，首发队员和自由人坐在队员席上被依次介绍后挥动手臂上场（此时替补队员应在准备活动区），然后介绍主教练、教练员。  
介绍完毕后两队站好场上位置。  
裁判员：介绍运动队完毕后，第二裁判员把4个比赛球交给捡球员，然后按位置表核对双方上场6名队员的位置。当核对完毕并看到记录员也核对位置完毕后，把第5个比赛球给发球队员。

- h) 0分钟比赛开始  
裁判员：第一裁判员看到一切准备就绪后鸣哨发球

## 6.2 比赛中

### 局间休息（规则23.1）

运动队：在每局比赛结束时，两队6名比赛队员站在本场区端线处，在第一裁判员做出交换场区的手势后。运动员交换场区（规则23.2.1）。当运动员越过球网，便可直接回到球队席处。

记录员：在第一裁判员鸣哨结束本局最后一个回合时，记录员应开始记录这一局的休息时间。

当记录的时间到达2' 30" 时，记录员按响蜂鸣器。

比赛队：当记录的时间到达2' 30" 时，在第二裁判员的示意下，按位置表的顺序站好场上位置。

裁判员：第二裁判员核对场上位置。

捡球员把球交给发球队员。决胜局由第二裁判员把球交给发球队员。

3' 00" 时，第一裁判员鸣哨开始比赛。

### 4—5局间的休息

运动队：第四局比赛结束时，两队6名比赛队员站在本场区端线处，第一裁判员鸣哨后，运动员直接回到球队席处。

队长：决胜局休息时，到记录台前选边。

裁判员：在记录台前进行挑边

当记录的时间到达2' 30" 时，记录员按响蜂鸣器。

比赛队：当记录的时间到达2' 30" 时，在第二裁判员的示意下，按位置表的顺序站好场上位置。

裁判员：第二裁判员核对场上位置，然后把球交给发球队员。

3' 00" 时，第一裁判员鸣哨开始比赛。

每次暂停时，第二裁判员应要求运动员靠近球队席，以便擦地员擦地板。

## 6.3 比赛结束

运动队：在比赛结束时，每队6名比赛队员回到各自的端线处，第一裁判员示意后，运动员到网前相互致意，并离开比赛场区，回到本队的球队席处。

裁判员：两名裁判员站在第一裁判员一边的边线处，待运动员相互致意后，

退场到记录台处进行结束工作。

## 7. 工作程序

### 7.1 到达

裁判员必须在比赛72小时之前（赛前第四天），携带规则和正式裁判服到比赛举办城市报到。

### 7.2 培训班

比赛前要举办由裁判员、记录员、司线员和捡球员参加的培训班。

### 7.3 裁判工作讲评

比赛后，裁判代表对裁判工作进行简要讲评，评论裁判工作的成功和失误之处，以使裁判工作始终保持高水平状态。

### 7.4 任命通知

所有裁判员按组委会/竞委会任命通知单接受工作。

### 7.5 酒精检查

比赛期间进行酒精检查，裁判员在工作期间不得饮酒。

### 7.6 行为举止

- a) 比赛整个过程，裁判员要按规则公正、认真地执法。
- b) 裁判员要严格遵守各项工作日程和时间表。  
国家体育总局要求裁判员始终在比赛场内、外保持执法者的应有形象。
- e) 裁判代表根据裁判员的表现，建议暂停甚至取消某些不称职裁判员的工作资格，但须报组委会/竞委会，经国家体育总局批准后执行。
- f) 同样，教练员如果搞幕后交易而违背了公平竞争的原则，调查属实，也将被停止其教练资格。

## 8. 临场裁定会议

全运会期间，临场仲裁代表可在比赛中召开临场裁定会议。

目的：临场裁定会议解决违背规则的问题，以保持规则的严肃性。

### 8.1 申请召开临场裁定会议

某教练员认为比赛中出现与规则不符的判决时，可申请召开临场裁定会议。  
如：

- a) 裁判员未执行规则而做出违背规则的判定。
- b) 记录员登记比分时出现错误

### 8.2 接受申诉

仲裁代表在接到申诉并判断其申诉合法时，可召开临场裁定会议。

### 8.3 参加人员

#### 8.3.1 参加人员有仲裁代表、裁判代表、第一裁判员。

8.3.2 如果记录员出现错误，仲裁代表应让记录员说明情况。但记录员无权参加讨论。

#### 8.3.3 其他人员不参加会议，但仲裁代表认为需要，可广泛取证。

### 8.4 中断比赛

#### 8.4.1 仲裁代表在接到申诉并判断其申诉合法时，即刻中断比赛。

#### 8.4.2 会议程序

8.4.2.1 申诉对象为裁判员时，仲裁代表应首先听取第一裁判员按规则作其判断解释。

以规则为依据，仲裁代表将决定：

——驳回申诉

——接受申诉，改正判决。

如果规则中没有圆满解释，仲裁代表将听取其他同事的意见。

- 8.4.2.2 申诉被驳回后，比赛应立即在原轮次和原比分的状态下继续进行。  
申诉被驳回的同时，应给予提出申诉的教练员警告。  
同一场比赛中，如果出现第二次申诉被驳回的情况，该队教练员将被取消该场比赛资格。
- 8.5 继续比赛
- 8.5.1 会议结果将通知裁判员、记录员、教练员和队长，并通过广播宣告全场。
- 8.5.2 如果申诉被驳回，按8.4.2.2的精神处理。
- 8.5.3 如果申诉被接受，错误的判断或错误的比分将被改正。

## **9. 饰物的管理**

- 9.1 参加比赛的运动员配带耳环、项链、手链等饰物，比赛中发生危险后果自负。
- 9.2 对运动员的怪异发型，仲裁委员会应在赛前技术会议上提出要求，并由裁判员在比赛前检查确认。上述行为经检查警告后，仍不改正者将取消有关运动员该场比赛资格。
- 9.3 可以使用加压护具（带护垫的损伤防护器具）进行保护和支撑。此类护具必须与比赛服装颜色一致。

## 七、“鹰眼”挑战规则（试行）

第十四届全运会排球比赛使用录像回放技术协助裁判员进行最终判定，使比赛结果更加客观公正。运动队申请使用录像回放技术系统鉴定裁判员判断是否正确，简称“鹰眼”挑战系统。

（一）允许进行挑战的判断内容：

- 1.界内球/界外球—界定边线和端线附近的球
- 2.拦网触手—球通过球网时是否触及拦网队员的手
- 3.触网—队员身体在击球过程中触及标志杆之间的球网
- 4.触及标志杆—击球过程中队员或球触及标志杆
- 5.踏线违例：
  - （1）队员发球时踏及端线；
  - （2）队员后排进攻时踏及进攻线；
  - （3）队员单脚或双脚完全过中线违例。

（二）运动队挑战申请

1.挑战必须由主教练提出，如果挑战成功，保留继续挑战权利，但每局挑战出现两次失败，该队本局失去挑战权力。

2.主教练认为裁判员在比赛进行过程中出现允许挑战技术动作方面的漏判或错判，可以在该动作出现或裁判员判定后5秒钟之内提出挑战。

3.主教练使用蜂鸣器发出挑战申请信号，然后立即做出挑战手势，并向第二裁判员说明进行挑战的种类。如是在比赛进行中提出挑战，在按响蜂鸣器的同时，教练员应高举单手示意裁判员停止比赛，裁判员停止比赛后，主教练再做出挑战手势，并向第二裁判员说明进行挑战的种类。

4.挑战优先于暂停或换人请求，这些行为可能会受到挑战结果的影响而改变。

5.对不允许挑战的技术犯规提出挑战，将不予接受。并视为延误比赛并依据比赛规则进行相应处罚。本队失去一次挑战资格。

6.如果一个回合的得分方提出挑战，挑战将被拒绝。

7.如果双方对同一个片段的两个动作提出挑战，两个动作之间的间隔时间又非常短，例如，A队挑战B队后排进攻违例，B队挑战A队拦网触网，同属同一个动作阶段，则录像回放整个动作阶段，对出现的第一个犯规进行判罚。

8.一支队在一次比赛中断时只能提出一次挑战，不能提出第二次挑战。

9.所有球员在录像回看时必须留在场地内。此时，替补队员、被替换队员、自由人或替补席人员均不得进入场地，因为挑战的结果可能影响是否需要换人或轮转。

10.每局两次挑战权利丧失后，不允许再次提出挑战，如提出挑战，裁判员应予以拒绝，并进行黄牌警告。再次提出则进行红牌判罚。

11.在运用挑战系统的比赛中，将取消比赛的技术暂停，每队每局只有两次普通暂停的机会。

12.在比赛的关键比分，如出现任何客观原因造成第一裁判员无法做出最终判断的特殊情况，而该情况之判断又属于可进行挑战的范畴，可由第一裁判员（或由技术代表建议）决定进行裁判员挑战。

（三）裁判员工作程序

1.第一裁判员在一个回合过程中或回合结束后，看到主教练提出挑战的申请（蜂鸣器和手势），应鸣哨终止随后的比赛程序，示意接受挑战申请。

2.第一裁判员通过无线通讯系统（裁判通讯设备）通知挑战裁判员查看录像证据，同时鸣哨（示意挑战申请）并用手势（比划一个矩形，模拟电子屏幕的形状）进行示意，然后指示是哪个队提出挑战。

3.记录员记录队伍挑战技术动作、要求及最终结果（参照中国排协挑战记录表）。

4.现场播报人员将通过公共广播系统向观众解释挑战的原因和结果。

5. 参赛队提出挑战时，第二裁判员将立刻向担任本场挑战的裁判员确认挑战的可疑犯规动作。挑战裁判员应以最快速度对录像画面进行回放查看，但判罚的准确性必须优先于速度。挑战系统操作员将把录像回放和挑战结果显示在场馆电子屏幕上，第一裁判员随后宣布最终判定，同时示意得分一方并指示发球。

6. 挑战裁判员需穿着中国排协批准的裁判服（与第一、第二和替补裁判员的裁判服相同）。挑战裁判员可要求挑战系统操作人员查看不同角度、放大/缩小或使用任何其他可用资源辅助做出最佳判断。

7. 挑战裁判员将在挑战系统技术人员的协助下查看录像回放。并对挑战技术动作进行判定。通过无线通讯系统（裁判通讯设备）告知第一、二裁判员。

8. 第二裁判员必须在第一裁判员做出决定并示意发球方后才能移动到失分队一侧。

9. 挑战结束后至比赛继续进行前，第二裁判员必须（根据规则规定的职责）确认记分表和场馆内所有记分牌上的分数正确以及场上运动员的轮次按记录表次序是否正确。

10. 对不允许挑战范围内的技术动作提出挑战而中断比赛的队伍将自动失一分，本局挑战次数减一次，同时给予延误警告。第二次发生将自动失一分，本局挑战权利丧失。

11. 挑战结果传输后，记录员按实际情况变更比分，比赛继续。

#### （四）技术录像回放鉴定

1. 比赛场馆内至少有一块电子屏幕能够使用挑战系统进行录像图像输出，使参赛队和观众能够清楚地观看动作回放。

2. 录像回放只查看参赛队提出挑战的回合动作画面。例如，进攻/拦网的动作发生后，不得再对前一个进攻阶段的任何可疑犯规进行挑战。

3. 必须强调的是，在录像回放的画面中出现的实际犯规将作为第一裁判员判罚的依据，决定这一回合最终判定。

4. 在确定挑战结果后，比赛馆内的电子屏幕播放批准的动态图像。

5. 原则上，一个可疑犯规没有被录像确认则被视为不存在。因此，如果挑战系统提供的录像画面不能做出清楚判断（例如，相关动作模糊不清，或技术原因导致画面不存在），这一回合应维持裁判员的原判，但提出挑战的队伍挑战次数不变，比赛继续。

6. 无论如何，在挑战裁判员查看录像回放时，画面不能在场馆内的电子屏幕上播放。一旦挑战裁判员完成判断，画面必须立刻在电子屏幕上播放。

7. 如果挑战系统出现故障，第二裁判员将告知运动队，比赛按照没有挑战的排球规则继续进行。如果挑战系统恢复正常，将告知运动队，挑战从恢复的一刻开始被允许。

8. 录像回放后，由第一裁判员宣布最终判定结果，不可再进行申诉。

9. 电子屏幕的图像与文字格式由中国排球协会与瑞盖公司共同决定。

#### （五）“鹰眼”挑战相关要求

以下要求适用于“鹰眼”挑战裁判员和挑战过程：

1. 所有参与全运会比赛的裁判员都必须认真研究并严格遵守中国排协制定的“鹰眼”挑战规则。

2. “鹰眼”挑战裁判应穿着与第一、二裁判员一致的裁判服，以明确他/她的职能。

3. 在裁判员用无线耳机进行沟通时，必须使用简单的排球术语来表示所要求的挑战性质，例如“界内、界外”、“触网”、“触及标志杆”、“发球队员发球踩线”、“脚踏及进攻线”、“球触拦网队员”、“脚过中线”等。第二裁判员向“鹰眼”挑战裁判员询问的挑战内容顺序：哪个队挑战—什么内容—什么时间。

4. 挑战界内/外球时，如果球的大部分都在界线以外，但是球因为受力变形触及到了界线，此球将被判定为“界内球”。如果受力压缩的球和球场的界限没有接触，此时应判罚为“界外球”。如果在录像资料受到遮挡不能得出结论，那么挑战裁判员就要告知第一裁判员，在技术上不可能决定这一挑战，此时要遵循第一裁判员先前的判断。

5. 如果因为裁判员的鸣哨而中断了比赛（除了球落界内或界外），此刻有教练员提出挑战，随后的挑战结果证明裁判员判断有误，此球应判“争球”，该回合重新进行。例如：当一个球触及球网上半部分时，球反弹回来时触及对方队员，第一裁判员没有观

察到球触及拦网队员，判断“四次击球”或“连击”，但随后失分队进行了“球触拦网队员”的挑战并成功，那么第一裁判员将改判为“争球”，该回合重新进行。

6. 挑战裁判员在选择有关挑战内容画面时，不应受到挑战操作员（除非对画面有更好的选择）和时间的影响。在任何情况下，挑战裁判员在宣布最终决定前，所有的结论都不应在“猜测”、“预期”、“猜想”的基础上作出，而且必须与挑战的内容和裁判员的判决有关。

7. 根据挑战规则，教练员在整场比赛的每一回合的任意时刻都可以提出挑战，挑战裁判员应清楚地指示挑战操作员如何找到被挑战的画面，如果在回看过程中的同一个画面中发现早于挑战内容的另外一个犯规，那么这个更早的犯规应由挑战裁判员决定是否进行判罚。

8. 挑战裁判员向第一裁判员提供了犯规的性质，第一裁判员必须根据其所提供的明显证据作出决定。第一裁判员永远不要对挑战裁判员对“发球踩线”或者“后排进攻队员进攻性击球犯规”的认定提出异议。

9. 尽管在某一回合结束之前发生了犯规，但如果教练员未进行挑战，绝不允许将此犯规的图像投放在屏幕上。



## 八、赛区接待

### 8.1 运动队

- 按 17 人安排住房，有卫生间和保证 24 小时热水供应。
- 每队 1 部大或中型轿车，用于接站、送站、训练和比赛。比赛馆与驻地距离在 15 分钟（路程时间）以内的可考虑安排班车。
- 餐饮采用自助餐的形式。为晚上比赛的运动队提供赛前点心和比赛结束后的正餐。
- 提供运动队训练场地。

训练安排原则：赛前每天为每队安排 2 个单元的训练；比赛日每天为每队安排 1 个单元的训练；每个训练单元为 1 小时。

- 为运动队提供体能训练的场地和器材。
- 比赛和训练时，为运动队提供饮用水。
- 运动队超编人员、提前抵达和推后离会的费用自理（赛区制定标准）。

### 8.2 技术官员

- 管理委员会人员用房每人 1 间，有卫生间和 24 小时热水供应。
- 裁判员用房每 2 人 1 间，有卫生间和 24 小时热水供应。
- 轿车或面包车各 1 部，用于接站、送站、会议、检查场地和比赛。
- 就餐采用自助餐的形式，为晚上工作的官员和裁判员提供赛前点心和比赛结束后的正餐。
- 场地和驻地提供矿泉水。

### 8.3 技术官员的经费

- 赛区负担交通费（往返旅差费，含正常中转费用和当地交通费）。
- 赛区负担食宿费、酬金（自报到之日至比赛结束之日的后一天）。
- 赛区负担办公费用（办公用品，电话，传真等）。
- 赛区不负担个人费用。

## 九、安全保卫

安全保卫工作是体育竞赛活动的重要组成部分，各赛区要认真对待。  
安全保卫工作包括运动员驻地安全、饮食卫生、交通运输、赛场秩序和消防。

### 9.1 驻地安全

运动员的驻地应选择较安静的饭店，有工作和采访任务人员前往驻地要事先得到赛区组委会/竞委会的同意，运动员所住楼层应设安保人员。

### 9.2 饮食卫生

运动员就餐的餐厅应注意饮食清洁，避免任何食物中毒事故的发生。卫生防疫部门的人员应在大会参加工作，随时监测食品卫生的情况。

### 9.3 交通运输

（一）比赛场馆的选定应优先考虑有良好的交通环境，避免将比赛安排在交通不便、交通拥挤混乱或附近有闹市的体育馆里进行。

（二）行车路线应事先确定，并通报公安交通管理部门，避免因交通堵塞发生的延误比赛事故。

（三）比赛场馆要求有良好的停车环境，并要求机动车和非机动车分开停放。在观众较多的情况下，要求有交通警察维持秩序。

（四）比赛周转，应有警车引导护送。要对司机加强安全教育，坚决杜绝交通事故的发生。

### 9.4 赛场秩序

（一）制订观众须知，并进行宣传。

（二）严禁携带锣、鼓、镲等打击乐器；喇叭、口哨、超大带杆旗帜及激光笔等干扰比赛的物品入场。

（三）赛场严禁吸烟，严禁在比赛中向场内投掷任何物品。

（四）不得以任何理由围堵运动员（球迷签字除外）。

### 9.5 消防

按公安部门的要求，做好消防工作的准备并配备专职人员，避免火灾事故的发生。

## 十、医疗服务和药检

医疗服务是指从全运会排球比赛的报到之日起至比赛结束离开之日，在比赛场地和运动队驻地提供的常规医疗服务和紧急救护。医疗服务分为场地急救室（医疗室）、驻地医疗值班室和兴奋剂（性别）检查室。

10.1 所有运动员应提交健康证明（资格审查时提交），此表应是在比赛开始前 15 天内由各省市卫生部门签发的。

10.2 根据全运会组委会兴奋剂检查委员会的规定进行药物检查。

10.3 项目组委会/竞委会将根据技术规定提供紧急救护和医疗服务

- 指定医院（距比赛馆不超过 30 分钟）。
- 急救车 1 辆（报到之日起至比赛结束时，停在体育馆场地通道出口处，不得另做它用）。
- 急救设备和药品。
- 保证医务室和比赛场地的冰块（必须是食用冰）。
- 场地医务室按技术规定安排。

10.4 所有参赛运动队自行负责办理好各自的人身和医疗保险。

## 第四部分 附件

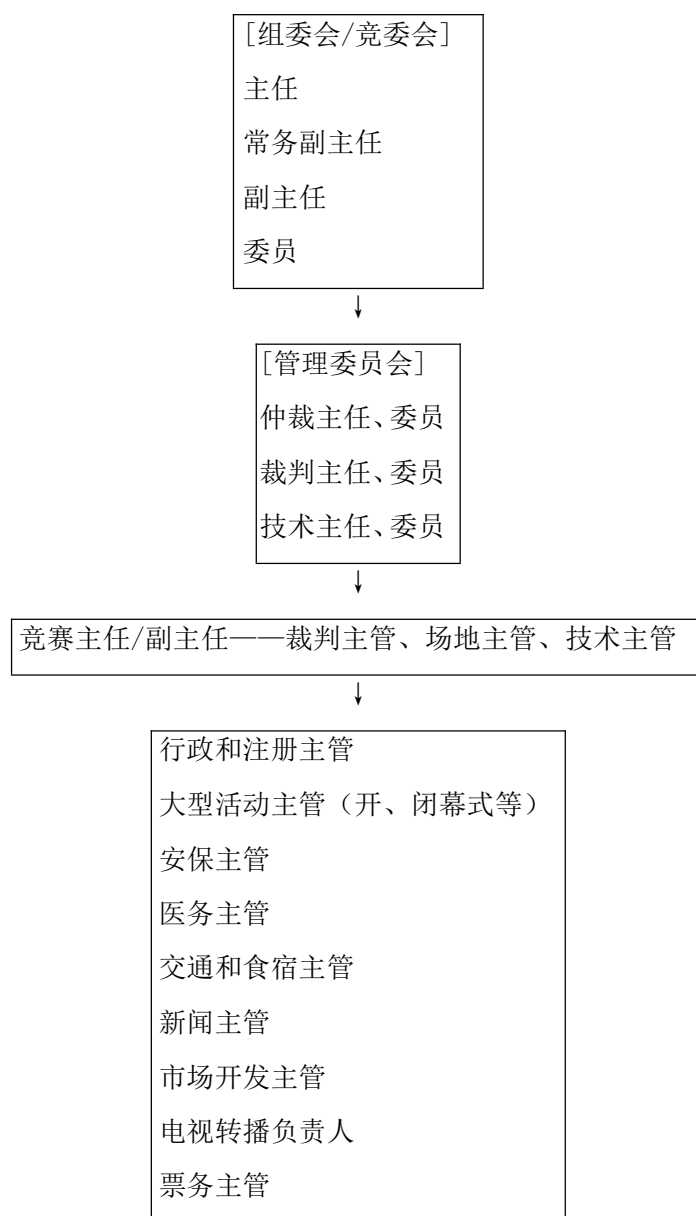
## 附件 1. 第十四届全运会排球资格赛赛前活动日程（原则）

赛前 5 天	报到、核酸检测、隔离
赛前 4 天	（解除隔离后） 上午：体能测试组检查体能测试场地 下午：排球中心、管委会和组委会联席会议 技术官员动员会议 体能测试实习 晚上：资格审查
赛前 3 天	体能测试 检查场地
赛前 2 天	上午：体能测试 下午：裁判培训和考试 晚上：技术会议
赛前 1 天	比赛演练

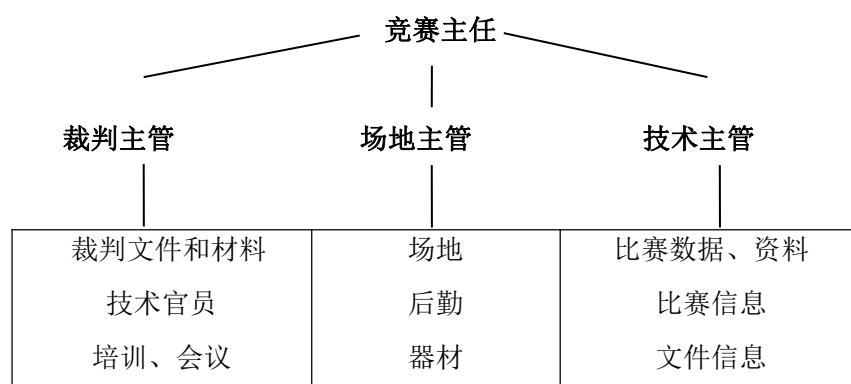
注：

1. 各赛区和管委会可根据实际情况微调活动内容和时间。
2. 比赛期间根据竞赛日程和需要安排：1) 管理委员会和组委会/竞委会例会（根据情况待定）；2) 裁判员临场工作讲评会及每日小结会。

## 附件 2. 组委会/竞委会工作机构表



## 附件 3. 组委会/竞委会竞赛机构



## 附件 4. 证件类别（参考）

证件	颜色	通行区域
国家体育总局，国家体育总局排球中心官员，组委会/竞委会官员，组委会/竞委会主任	金	1 2 3 4 5 /所有场馆
组委会/竞委会	红	1 2 3 4 5 /所有场馆
管理委员会成员	淡红	1 2 3 4 5 /所有场馆
裁判员	紫	1 3 /所有场馆
嘉宾	灰	1 /主馆
代表团	绿	1 2 /所有场馆
广播电视台	淡绿	1 3 4 5 /所有场馆
临时	黄	1 /主馆
文字记者	粉	4 /主馆
摄影记者	淡蓝	14 /主馆
录像	蓝	1 3 4 /所有场馆

1. 比赛场地区域
2. 准备活动区域
3. 行政区域
4. 新闻中心
5. 贵宾区

如第十四届全运会组委会对证件有统一要求，则以组委会统一要求为准。

## 附件 5. 技术会议议程（原则）

日期：赛前 1 天

时间：另行通知

地点：另行通知

主持：管理委员会主任

### 1、介绍

——与会领导

——管理委员会成员

——裁判主任介绍裁判员

——组委会/竞委会主任介绍组委会/竞委会主要成员

——运动队自我介绍

——组委会/竞委会（或组委会/竞委会）领导致欢迎词

### 2、管理委员会讲解技术事宜

——体能测试组组长

——仲裁主任

——裁判主任

——技术主任

——管理委员会主任

### 3、组委会/竞委会代表介绍赛区相关事宜

——防疫

——用餐

——交通

——安全保卫

### 4、责任书和承诺书签署仪式

——技术官员

——运动队

### 5、排球中心领导讲话